

Ваша новая стиральная машина

Поздравляем! Вы приобрели современную бытовую технику наивысшего качества марки Bosch. Наша стиральная машина отличается особо экономичным расходом воды и энергии. Каждая стиральная машина, которая выпускается на нашем предприятии, тщательно проверяется на правильность функционирования и безупречность состояния.

Дополнительная информация на сайте: www.bosch-home.com

Экологичная утилизация

Утилизировать упаковку в соответствии с экологическими требованиями. Данный прибор имеет отметку о соответствии европейским нормам 2012/19/EU утилизации электрических и электронных приборов (waste electrical and electronic equipment - WEEE). Данные нормы определяют действующие на территории Евросоюза правила возврата и утилизации старых приборов.

Содержание

Использование по назначению	1
Программы	1
Выбор и настройка программы	3
Стирка	3/4
После стирки	4
Индивидуальные настройки	5/6
Важные указания	6
Пояснения к индикаторам	6
Обзор программ	7
Указания по технике безопасности	8
Параметры расхода	8
Уход	9
Техническое обслуживание	10
Что делать, если ...	11

Охрана окружающей среды/рекомендации по экономному пользованию

- Загружайте максимальное количество белья для соответствующей программы.
- Белье средней степени загрязнения стирайте без предварительной стирки.
- Значения температуры, установленные на машине, соотносятся со стандартными указаниями по уходу на этикетке текстильных изделий. Температура стирки может немного отличаться от выбранной для обеспечения оптимальной комбинации экономии электроэнергии и результата стирки.
- Дозируйте моющее средство в соответствии с указаниями изготовителя и в зависимости от жесткости воды.
- Если после стирки вы намерены сушить белье в сушильной машине, скорость отжима при стирке следует устанавливать в соответствии с инструкцией изготовителя сушильной машины.

Использование по назначению

- только для бытового использования,
- для стирки текстильных изделий, пригодных для машинной стирки, и изделий из шерсти, пригодных для ручной стирки в растворе моющего средства,
- для эксплуатации с использованием холодной водопроводной воды и имеющихся в продаже моющих средств и средств по уходу, пригодных для стиральных машин.

- Не оставляйте детей без присмотра около стиральной машины!
- К работе со стиральной машиной не допускаются дети и лица, не прошедшие соответствующий инструктаж.
- Не допускайте нахождения домашних животных вблизи стиральной машины!

Программы

Подобранный обзор программ → см. с. 7. Скорость отжима при стирке можно устанавливать индивидуально в зависимости от выбранной программы и этапа её выполнения.

Хлопок	прочные ткани
+ (+ Предварительная стирка)	ноские текстильные изделия, предварительная стирка при 30 °C
Быстрая/Смеш.	различные виды одежды
Супер 15'	короткая программа
Полоскание/Отжим	для выстиранного вручную белья, активизируйте клавишу (Добавление воды); если белье нужно только отжать, деактивизируйте клавишу
/ Слив	слив воды для полоскания при выборе режима (без окончательного отжима)
/ Шерсть	изделия из шерсти, пригодные для ручной/машинной стирки
Тонкое бельё/Шёлк	текстильные изделия, требующие деликатной стирки
Джинсы	тёмные текстильные изделия
Синтетика	изделия, не требующие особого ухода

Подготовка

Устанавливайте прибор согласно указаниям, приведенным в отдельной инструкции по установке.

Проверьте машину

- Категорически запрещается эксплуатация неисправной машины!
- Уведомите сервисную службу!

Подключите вилку к розетке

Только сухими руками! Беритесь только за вилку!

Откройте водопроводный кран

Сортировка и загрузка белья

Соблюдайте указания по уходу от изготовителя! В соответствии с указаниями на этикетках. В соответствии с видом, цветом, степенью загрязнения и рекомендованной температурой стирки. Не превышайте максимальную загрузку → см. с. 7.

Добавление моющего средства и средства по уходу

Дозировка моющего средства зависит от количества белья, степени загрязнения, жесткости воды (необходимую информацию можно получить, обратившись в предприятие водоснабжения вашего района) и указаний изготовителя. Налейте жидкое моющее средство в специальный дозатор и поместите в барабан.

Выбор и настройка программы

Информацию о дополнительных функциях и скорости отжима → см. в индивидуальных настройках, страница 5.

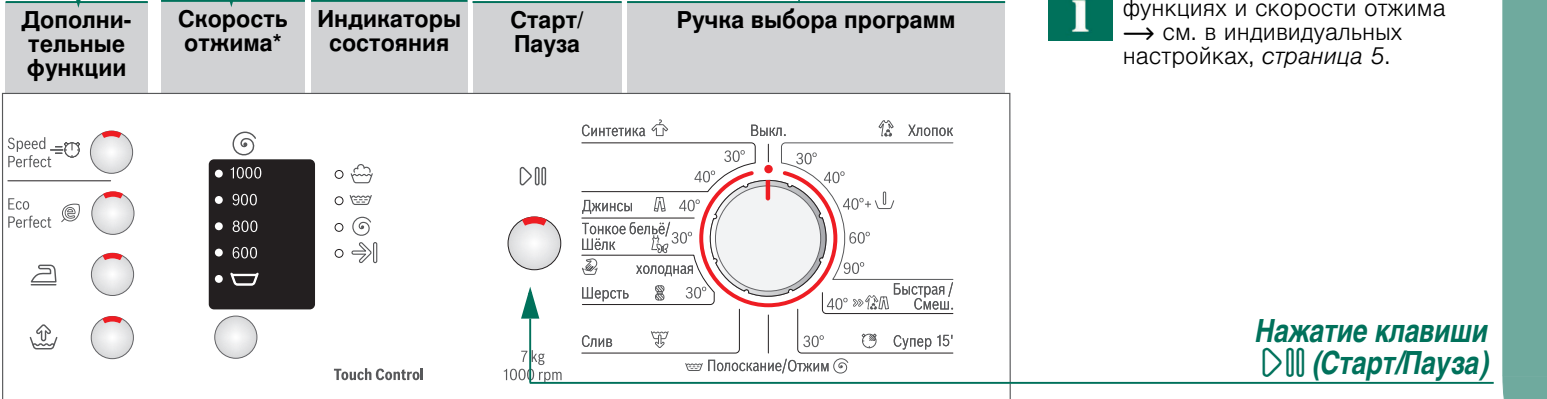
Ячейка II: моющее средство для основной стирки, средство для смягчения воды, отбеливатель, соль для выведения пятен

Ячейка I: моющие средства для предварительной стирки

Ячейка III: смягчитель ткани, крахмал

Разбавьте водой густой кондиционер или средство для предотвращения деформации белья. Это предотвращает закупоривание.

(*в зависимости от модели)



Все клавиши являются высокочувствительными – для их активизации достаточно легкого прикосновения! При продолжительном прикосновении к кнопке установки скорости отжима срабатывает автоматический просмотр опций настройки!

Ручка выбора программ служит для включения и выключения машины, а также для выбора программы. Её можно поворачивать в обоих направлениях.

Стирка

Перед первой стиркой проведите один цикл стирки без белья → см. с. 9.

Извлечение белья

Откройте дверцу загрузочного люка и извлеките бельё. Если активен режим (без окончательного отжима): установите ручку выбора программ на **Слив** или выберите скорость отжима. Нажмите (**Старт/Пауза**).

Закрывание водопроводного крана

В моделях с системой Aqua-Stop не требуется → пояснения в инструкции по установке.

Выключение

Установите ручку выбора программ на **Выкл.**

Окончание программы ...

... мигает (**Старт/Пауза**) и горит индикатор (**Готово**).

Прерывание программы

Для программ стирки при высокой температуре: – Для охлаждения белья выберите **Полоскание/Отжим**. – Нажмите (**Старт/Пауза**). Для программ стирки при низкой температуре: – Выберите **Полоскание/Отжим** (деактивизируйте клавишу (**Добавление воды**)) или **Слив**. – Нажмите (**Старт/Пауза**).

Изменение программы, если ...

... вы по ошибке выбрали не ту программу: – Выберите нужную программу. – Нажмите (**Старт/Пауза**). Начинается выполнение новой программы.

Добавление белья, если ... → страница 5

Стирка

Кювета для моющих средств с ячейками I, II, III

Барабан

Панель управления

Дверца загрузочного люка

Крышка отсека для сервисного обслуживания

Нажатие клавиши (Старт/Пауза**)**

Стирка

Стирка

Стирка

Стирка

Стирка

Стирка

Стирка

Стирка

Стирка

Индивидуальные настройки

Скорость отжима / без окончательного отжима → в зависимости от модели

Дополнительные функции → см. также в обзоре программ, страница 7

EcoPerfect Стирка с оптимизированным расходом электроэнергии благодаря уменьшению температуры при сохранении прежнего качества стирки. Температура стирки ниже, чем выбранная температура. При особенно высоких требованиях к гигиене рекомендуется выбрать более высокую температуру или опцию **SpeedPerfect**.

Плёгкое глажение Специальная операция отжима с последующим разрыхлением белья. Шадящий окончательный отжим - остаточная влажность белья слегка повышена.

Добавление воды Повышенный уровень воды и дополнительное полоскание. Для областей с очень мягкой водой или для улучшения качества полоскания.

Старт/Пауза Для запуска программы или для добавления белья.

Добавление белья Нажмите клавишу (**Старт/Пауза**), если вы хотите добавить бельё после запуска программы. Стиральная машина проверяет, возможно ли добавление белья. Указание: При высоком уровне воды и/или температуре или во время отжима загрузочный люк остаётся заблокированным по соображениям безопасности. Для продолжения программы нажмите клавишу (**Старт/Пауза**).

Сигнал

1. Активизация режима настройки громкости сигнала

В виде опции:

Слепой режим* ВКЛ/ВЫКЛ

Сигналы при нажатии

Сигналы указаний

2. Настройте громкость ...

3. Сигналы при нажатии

4. Сигналы указаний

Важные указания

Берегите бельё и машину

- При дозировке любых моющих, чистящих или вспомогательных средств обязательно соблюдайте указания их изготовителей.
- Проверяйте карманы.
- Удалите металлические предметы (канцелярские скрепки и т. п.).
- Деликатные ткани стирайте в сетке/мешке (чулки, гардины, бюстгалтеры на косточках).
- Застегните молнии, чехлы на кнопках.
- Вытряхните песок из карманов и отворотов.
- Снимите с занавесок кольца для крепления или поместите их в сетку/мешок.

Бельё различной степени загрязнения

Новое бельё стирайте отдельно.

Замачивание Загружайте бельё одного цвета. Добавьте в ячейку II средство для замачивания/моющее средство согласно указаниям изготовителя. Установите ручку выбора программ на **Хлопок 30 °C** и нажмите (**Старт/Пауза**). Примерно через 10 минут нажмите (**Старт/Пауза**), чтобы остановить программу. По истечении необходимого времени замачивания снова нажмите клавишу (**Старт/Пауза**), если нужно продолжить выполнение программы или изменить программу.

Подкрахмаливание Бельё не должно быть обработано кондиционером. Подкрахмаливание с использованием жидкого крахмала возможно во всех программах стирки. Крахмал добавляется согласно указаниям изготовителя в ячейку для кондиционера (при необходимости сначала очистить).

Окрашивание/отбеливание Машина не рассчитана на окрашивание в промышленных количествах. Соли разъедают поверхность из нержавеющей стали! Применяйте краситель, соблюдая указания изготовителя! В стиральной машине **нельзя** отбеливать бельё!

Пояснения к индикаторам в зависимости от модели

Раздаётся сигнал и начинает мигать индикатор скорости отжима:

Правильно закройте дверцу загрузочного люка; возможно защемилось бельё.

Засорен откачивающий насос; очистите откачивающий насос → см. с. 10.

Засорилась канализационная труба или сливной шланг; очистите шланг для слива воды через сифон → см. с. 10.

Неисправность мотора. Вызовите специалиста сервисной службы.

Вода в поддоне, нарушение герметичности стиральной машины. Вызовите специалиста сервисной службы.

Полностью откройте водопроводный кран, шланг для подачи воды согнут или пережат; очистите сетчатый фильтр → см. с. 10, давление воды слишком низкое.

Вода в поддоне, нарушение герметичности стиральной машины. Вызовите специалиста сервисной службы.

Вода в поддоне, нарушение герметичности стиральной машины. Вызовите специалиста сервисной службы.

Вода в поддоне, нарушение герметичности стиральной машины. Вызовите специалиста сервисной службы.

Хлопок (+ Предварительная стирка)	30, 40, 60, 90 °C	7 кг / 4 кг*	SpeedPerfect, EcoPerfect, (Лёгкое глажение), (Добавление воды)
	40 °C		
Синтетика	30, 40, 60 °C		SpeedPerfect, EcoPerfect, (Лёгкое глажение), (Добавление воды)
Быстрая/Смеш.	40 °C	3 кг	SpeedPerfect, EcoPerfect, (Лёгкое глажение), (Добавление воды); различие виды одежды можно стирать вместе
Джинсы	40 °C		SpeedPerfect, EcoPerfect, (Лёгкое глажение), (Добавление воды); щадящее полоскание и окончательный отжим
Тонкое бельё/Шёлк	30 °C		SpeedPerfect, EcoPerfect, (Лёгкое глажение), (Добавление воды); без отжима между полоскания
Шерсть / Шерсть холодная	холодная, 30 °C	2 кг	Особое щадящая программа стирки во избежание усадки, с продолжительными перерывами (текстильные изделия остаются в растворе моющего средства)
Супер 15*	30 °C		Короткая программа, прим. 15 минут. Подходит для белья с легкой степенью загрязнения

Дополнительные программы

Не требующие особого ухода текстильные изделия из хлопка, льна, синтетики или меланжевой ткани (например, гардины)
 Тёмные изделия из хлопка и тканей, не требующих особого ухода
 Для деликатного тонкого белья, например, из шелка, сатина, синтетики или меланжевой ткани (например, гардины)
 Стирка шерстяных или полушерстяных изделий, пригодных для ручной или машинной стирки
 Не требующие особого ухода текстильные изделия из хлопка, льна, синтетики или меланжевой ткани

Полоскание / Отжим / Слив

SpeedPerfect
 Для быстрой стирки полоскание / Отжим / Слив
 При выборе программы без предварительной стирки моющее средство следует загружать в ячейку II, а при выборе программ с предварительной стиркой – в ячейку I и II.



Robert Bosch Hausgeräte GmbH
 Carl-Wery Str. 34
 81739 München / Deutschland

WAE201650E ...

! Указания по технике безопасности

- Обязательно прочтите данную инструкцию по эксплуатации и подключению, а также все остальные инструкции, приложенные к стиральной машине, и действуйте в соответствии с приведенными в них указаниями.
- Сохраняйте всю документацию для дальнейшего использования.

Опасность поражения электрическим током!

- При извлечении вилки из розетки тяните только за вилку, а не за кабель.
- Не прикасайтесь к вилке влажными руками!

Опасно для жизни!

Для отслуживших приборов:

- Выньте вилку из розетки.
- Отрежьте сетевой кабель и удалите его вместе с вилкой.
- Сломайте замок двери загрузочного люка. Тем самым вы предотвратите ситуацию, когда дети могут оказаться запертыми внутри машины, подвергая свою жизнь опасности.

Опасность удушья!

- Держите упаковки, упаковочную пленку и другие части упаковки вдали от детей.

Опасность отравления!

- Храните моющие средства и средства по уходу в недоступном для детей месте.

Опасность взрыва!

- Наличие белья, предварительно обработанного чистящими средствами, содержащими растворители, например, пятновыводителями, промывочным бензином, после наполнения водой может привести к взрыву. Такое белье предварительно следует тщательно прополоскать вручную.

Опасность травмирования!

- Дверца загрузочного люка может сильно нагреваться.
- Соблюдайте осторожность при сливе горячей мыльной воды.
- Нельзя залезать на стиральную машину.
- Не используйте открытую дверцу загрузочного люка в качестве опоры.
- Если барабан еще вращается, не пытайтесь просунуть руку внутрь него.
- Будьте осторожны при открывании кюветы для моющих средств во время стирки!

Параметры расхода

Программа	Дополнительная функция	Загрузка	Электрический ток***	Вода***	Время выполнения программы***
Хлопок 30 °C**		7 кг	0,55 кВт*ч	60 л	2:36 ч
Хлопок 40 °C**		7 кг	0,69 кВт*ч	60 л	2:36 ч
Хлопок 60 °C**		7 кг	1,33 кВт*ч	60 л	2:39 ч
Хлопок 60 °C	EcoPerfect*	7 кг	1,05 кВт*ч	47 л	3:08 ч
Хлопок 90 °C		7 кг	2,00 кВт*ч	64 л	2:47 ч
Синтетика 40 °C**		3 кг	0,55 кВт*ч	55 л	1:37 ч
Быстрая/Смеш. 40 °C**		3 кг	0,48 кВт*ч	32 л	1:03 ч
Тонкое бельё/Шёлк 30 °C		2 кг	0,21 кВт*ч	31 л	0:41 ч
Шерсть холодная		2 кг	0,10 кВт*ч	39 л	0:40 ч
Шерсть 30 °C		2 кг	0,19 кВт*ч	39 л	0:40 ч

* Настройка программы для проверки и маркировка об уровне потребления энергии согласно директиве 92/75/ЕЭС.
 ** Настройка программы для проверки в соответствии с действующим стандартом EN60456.
 *** Параметры расхода отклоняются от указанных значений в зависимости от напора воды, её жесткости и исходной температуры, а также от температуры в помещении, вида и количества белья и степени его загрязнения, от свойств используемого моющего средства, от перепадов напряжения в сети и выбранных дополнительных функций.

Уход

Перед первой стиркой

Не загружайте бельё! Откройте водопроводный кран, залейте в ячейку II:

- прим. 1 л воды
- моющее средство (дозировка в соответствии с указаниями производителя для лёгкой степени загрязнения и соответствующей жёсткости воды)

Установите программатор на **Синтетика 60 °C** и выберите **Старт/Пауза**. После окончания программы установите программатор на **Выкл.**

Корпус машины, панель управления

- Протрите мягкой и влажной тканью.
- Не используйте абразивные салфетки, губки и чистящие средства (средство для чистки стальных поверхностей).
- Тщательно удалите остатки моющего и чистящего средства.
- Чистка струей воды запрещается.

Очистка кюветы для моющих средств и корпуса ...

... при наличии в ней остатков моющего средства или кондиционера.

- Выдвиньте кювету, прижмите вставку и полностью извлеките кювету из корпуса.
- Извлеките вставку: выдавите ее пальцами движением снизу вверх.
- Промойте ванночку кюветы и вставку водой, очистите их щёткой и просушите. Также удалите остатки моющего средства или кондиционера из корпуса.
- Установите вставку на место и зафиксируйте ее (насадите цилиндр на направляющий штифт).
- Задвиньте кювету для моющих средств.

Барабан и резиновая манжета

Вытрите насухо резиновую манжету полотенцем. Оставьте дверцу загрузочного люка открытой для просушки барабана. При появлении пятен ржавчины используйте чистящее средство без хлора; не используйте для очистки металлическую губку.

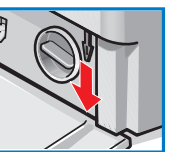
Удаление накипи *В машине не должно быть белья!*

Удаление накипи производится согласно указаниям изготовителя средств для удаления накипи, при правильной дозировке моющего средства не требуется.

Аварийная разблокировка, например, при отключении

После появления тока выполнение программы продолжится. При необходимости извлечения белья дверцу загрузочного люка следует открыть нижеописанным способом:

Опасность ошпаривания!
 Раствор моющего средства и само бельё могут быть горячими. Сначала дайте им остыть.
 Если барабан еще вращается, не пытайтесь просунуть руку внутрь него. Не открывайте дверцу загрузочного люка до тех пор, пока через стекло дверцы видна вода.



- Установите ручки выбора программ на **Выкл.** и выньте вилку из розетки.
- Слейте раствор моющего средства → [страница 10](#).
- Потяните вниз приспособление для аварийной разблокировки с помощью подходящего инструмента и отпустите. После этого дверца загрузочного люка откроется.

Техническое обслуживание

Откачивающий насос

Установите ручку выбора программ на **Выкл.** и выньте вилку из розетки.

- Откройте и снимите крышку отсека для сервисного обслуживания.
- Для моделей со сливным шлангом:** выньте сливной шланг из держателя и выпяните его из корпуса. Подставьте под него какую-нибудь ёмкость. Снимите колпачок, дайте стечь мыльной воде. Наденьте заглушку и поместите сливной шланг в держатель.
- Для моделей без сливного шланга:** Осторожно отвинчивайте крышку насоса, пока не начнёт выливаться вода. Когда защитная крышка наполовину наполнится, заверните пробку насоса и вылейте воду из защитной крышки. Повторяйте этот процесс, пока не сольется вся мыльная вода.
- Осторожно отверните крышку насоса (остаточная вода).
- Очистите внутреннее пространство, резьбу крышки насоса и сам корпус насоса (крыльчатка насоса должна свободно вращаться).
- Установите крышку насоса на место и заверните ее.
- Установите крышку отсека для сервисного обслуживания на место.

Чтобы избежать перерасхода моющего средства при следующей стирке: залейте 1 литр воды в ячейку II и запустите программу **Слив**.

Шланг для слива воды через сифон

Установите ручку выбора программ на **Выкл.** и выньте вилку из розетки.

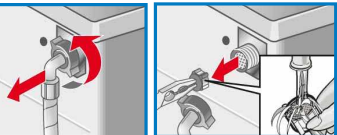
- Ослабьте хомут для шланга, осторожно выньте сливной шланг (там может остаться вода).
- Очистите сливной шланг и место его подсоединения к сифону.
- Снова установите сливной шланг и закрепите место подсоединения шланга к сифону хомутом.

Сетчатый фильтр в подводе воды

Опасность поражения электрическим током!
 Не погружайте защитное устройство Aqua-Stor в воду (в это устройство встроены электрический вентиль).

Уменьшите давление воды в подводящем шланге:

- Закройте водопроводный кран!
- Выберите любую программу (кроме **Полоскание / Отжим / Слив**).
- Нажмите **Старт/Пауза**. Примерно через 40 секунд прервите выполнение программы.
- Установите ручки выбора программ на **Выкл.**. Выньте вилку из розетки. Промойте сетчатый фильтр:



И/или для моделей с системой Standard и Aqua-Secure:

- В зависимости от модели: Отсоедините шланг от водопроводного крана. Очистите сетчатый фильтр с помощью маленькой щёточки.
- Подсоедините шланг и проверьте герметичность соединения.

Что делать, если ...

- Выливается вода.
 - Правильно закрепите или замените сливной шланг.
 - Подтяните винтовое соединение шланга для подачи воды.
- Не поступает вода. Моющее средство не смывается.
 - Не нажали **Старт/Пауза**?
 - Открыт ли водопроводный кран?
 - Возможно, засорился сетчатый фильтр? Промойте сетчатый фильтр → [см. с. 10](#).
 - Согнут или пережат шланг для подачи воды?
- Дверца загрузочного люка не открывается.
 - Включена функция защиты. Подождите прим. 2 минуты.
 - Выбрана программа **С** (без окончательного отжима)? → [см. с. 3,4](#).
 - Открыть можно только с помощью аварийной разблокировки? → [см. с. 9](#).
- Программа не запускается.
 - Была нажата клавиша **Старт/Пауза**?
 - Закрыта ли дверца загрузочного люка?
- Раствор моющего средства не сливается.
 - Выбрана программа **С** (без окончательного отжима)? → [см. с. 3,4](#).
 - Очистите откачивающий насос → [см. с. 10](#).
 - Прочистите канализационную трубу и/или сливной шланг.
- В барабане не видно воды.
 - Это не является неисправностью – уровень воды ниже, чем можно увидеть.
- Результат отжима неудовлетворительный. Бельё мокрое или слишком влажное.
 - Это не является неисправностью – система контроля дисбаланса прервала отжим, неравномерное распределение белья.
 - Равномерно распределите в барабане мелкое и крупное бельё.
 - Выбран режим **Лёгкое глажение**? → [см. с. 5](#).
 - Выбрано низкое число оборотов? → [см. с. 5](#).
- Многочисленное начало отжима.
 - Это не является неисправностью – система контроля дисбаланса равномерно распределяет бельё.
- Остаточная вода в ячейке для средств по уходу.
 - Это не является неисправностью – эффективность действия средства по уходу не изменяется.
 - При необходимости очистите вставку → [см. с. 9](#).
- Неприятный запах в машине.
 - Запустите программу **Хлопок 90 °C** без белья. Используйте универсальное моющее средство.
- Индикаторная лампочка **(Стирка)** мигает. Возможно, пена выступает из кюветы для моющих средств.
 - Слишком много моющего средства? 1 столовую ложку смягчителя развести в ½ литра воды и залить в отсек II (не рекомендуется для текстильных изделий с пропиткой и с пухом!).
 - Во время следующей стирки используйте меньше моющего средства.
- Сильные шумы, вибрация и перемещение машины при отжиме.
 - Опоры стиральной машины зафиксированы? Зафиксируйте опоры машины → [см. инструкцию по установке](#).
 - Удалены транспортировочные фиксаторы? Удалите транспортировочные фиксаторы → [см. инструкцию по установке](#).
- Шумы при отжиме и сливе воды.
 - Прочистить сливной насос → [Страница 10](#)
- Во время работы стиральной машины индикаторы не горят.
 - Сбой в подаче электричества? Сработал предохранитель? Включите/замените предохранитель.
 - В случае повторного возникновения неисправности вызовите специалиста сервисной службы.
- Программа выполняется дольше, чем обычно.
 - Это не является неисправностью – многократно распределяя бельё внутри барабана, система контроля компенсирует дисбаланс.
 - Это не является неисправностью – активна система контроля пенообразования – включается дополнительный цикл полоскания.
- Остатки моющего средства на бельё.
 - Некоторые моющие средства, не содержащие фосфатов, выделяют нерастворимый в воде осадок.
 - Выберите режим **Полоскание/Отжим** или после стирки вычистите бельё щёткой.



Register your new Bosch now:
www.bosch-home.com/welcome

Стиральная машина WAE201650E



ru Инструкция по эксплуатации

Ваша новая стиральная машина

Поздравляем! Вы приобрели современную бытовую технику наивысшего качества марки Bosch. Наша стиральная машина отличается особо экономичным расходом воды и энергии. Каждая стиральная машина, которая выпускается на нашем предприятии, тщательно образом проверяется на правильность функционирования и безупречность состояния.

Дополнительная информация на сайте: www.bosch-home.com

Экологичная утилизация



Утилизировать упаковку в соответствии с экологическими требованиями. Данный прибор имеет отметку о соответствии европейским нормам 2012/19/EU утилизации электрических и электронных приборов (waste electrical and electronic equipment - WEEE). Данные нормы определяют действующие на территории Евросоюза правила возврата и утилизации старых приборов.

Содержание

Страница

■ Использование по назначению	1
■ Программы.....	1
■ Выбор и настройка программы	3
■ Стирка	3/4
■ После стирки	4
■ Индивидуальные настройки	5/6
■ Важные указания	6
■ Пояснения к индикаторам	6
■ Обзор программ	7
■ Указания по технике безопасности	8
■ Параметры расхода	8
■ Уход	9
■ Техническое обслуживание	10
■ Что делать, если	11



Охрана окружающей среды/рекомендации по экономному пользованию

- Загружайте максимальное количество белья для соответствующей программы.
- Белье средней степени загрязнения стирайте без предварительной стирки.
- Значения температуры, установленные на машине, соотносятся со стандартными указаниями по уходу на этикетке текстильных изделий. Температура стирки может немного отличаться от выбранной для обеспечения оптимальной комбинации экономии электроэнергии и результата стирки.
- Дозируйте моющее средство в соответствии с указаниями изготовителя и в зависимости от жесткости воды.
- Если после стирки вы намерены сушить белье в сушильной машине, скорость отжима при стирке следует устанавливать в соответствии с инструкцией изготовителя сушильной машины.

Использование по назначению

- только для бытового использования,
- для стирки текстильных изделий, пригодных для машинной стирки, и изделий из шерсти, пригодных для ручной стирки в растворе моющего средства,
- для эксплуатации с использованием холодной водопроводной воды и имеющихся в продаже моющих средств и средств по уходу, пригодных для стиральных машин.



- Не оставляйте детей без присмотра около стиральной машины!
- К работе со стиральной машиной не допускаются дети и лица, не прошедшие соответствующий инструктаж.
- Не допускайте нахождения домашних животных вблизи стиральной машины!

Подготовка



Устанавливайте прибор согласно указаниям, приведенным в отдельной инструкции по установке.



Проверьте машину

- Категорически запрещается эксплуатация неисправной машины!
- Уведомите сервисную службу!



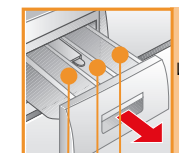
Подключите вилку к розетке



Только сухими руками!
Беритесь только за вилку!



Откройте водопроводный кран



Ячейка II: моющее средство для основной стирки, средство для смягчения воды, отбеливатель, соль для выведения пятен

Ячейка ☼: смягчитель ткани, крахмал

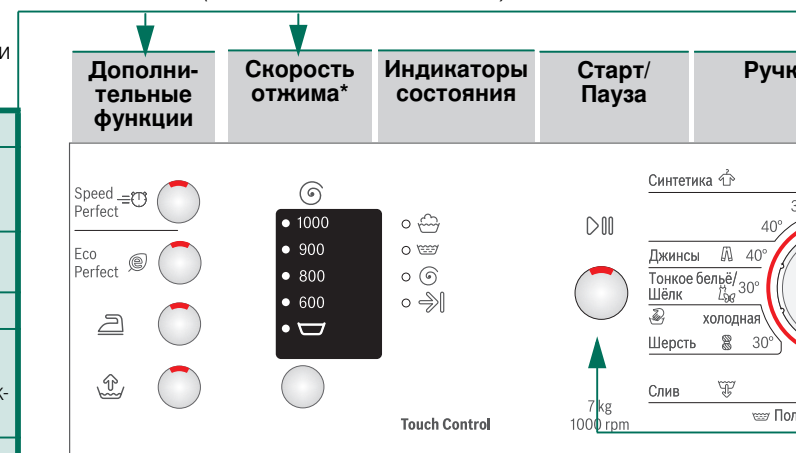
Ячейка I: моющие средства для предварительной стирки

Программы

Подробный обзор программ → см. с. 7.
Скорость отжима при стирке можно устанавливать индивидуально в зависимости от выбранной программы и этапа её выполнения.

Хлопок	прочные ткани
+ ↓ (+ Предварительная стирка)	ноские текстильные изделия, предварительная стирка при 30 °C
Быстрая/Смеш.	различные виды одежды
Супер 15'	короткая программа
Полоскание/Отжим	для выстиранного вручную белья, активизируйте клавишу (Добавление воды); если белье нужно только отжать, деактивизируйте клавишу
Слив	слив воды для полоскания при выборе режима (без окончательного отжима)
Шерсть	изделия из шерсти, пригодные для ручной/машинной стирки
Тонкое бельё/Шёлк	текстильные изделия, требующие деликатной стирки
Джинсы	тёмные текстильные изделия
Синтетика	изделия, не требующие особого ухода

(*в зависимости от модели)



i Все клавиши являются высокочувствительными – для их активизации достаточно легкого прикосновения! При продолжительном прикосновении к кнопке установки скорости отжима срабатывает автоматический просмотр опций настройки!

i

Перед первой стиркой
проведите один цикл стирки без белья → см. с. 9.

Сортировка и загрузка белья

Соблюдайте указания по уходу от изготовителя!
В соответствии с указаниями на этикетках.
соответствии с видом, цветом, степенью загрязнения и рекомендованной температурой стирки. Не превышайте максимальную загрузку → см. с. 7.

Соблюдайте важные указания → см. с. 6!

Загружайте крупное и мелкое белье вперемешку!
Закройте дверцу загрузочного люка. Следите за тем, чтобы белье не оказалось между дверцей загрузочного люка и резиновым уплотнителем.

Добавление моющего средства и средства по уходу

Дозировка моющего средства зависит от количества белья, степени загрязнения, жесткости воды (необходимую информацию можно получить, обратившись в предприятие водоснабжения вашего района) и указаний изготовителя.
Налейте жидкое моющее средство в специальный дозатор и поместите в барабан.

i Разбавьте водой густой кондиционер или средство для предотвращения деформации белья. Это предотвращает закупоривание.

Выбор и настройка программы

Панель выбора программ



Ручка выбора программ служит для включения и выключения машины, а также для выбора программы. Её можно поворачивать в обоих направлениях.

i Информацию о дополнительных функциях и скорости отжима → см. в индивидуальных настройках, страница 5.

Нажатие клавиши
▶▶▶ (Старт/Пауза)

Стирка

Кювета для моющих средств с ячейками I, II, ☼

Барабан

Панель управления

Дверца загрузочного люка



Крышка отсека для сервисного обслуживания

Стирка



Извлечение белья

Откройте дверцу загрузочного люка и извлеките белье. Если активен режим ◡ (без окончательного отжима): установите ручку выбора программ на ◡ **Слив** или выберите скорость отжима. Нажмите ▶▶▶ (Старт/Пауза).



- Удалите из белья посторонние предметы – опасность появления ржавчины.
- Оставьте выдвинутой кювету для моющих средств, чтобы просушить её.



Закрывание водопроводного крана

В моделях с системой Aqua-Stop не требуется → пояснения в инструкции по установке.



Выключение

Установите ручку выбора программ на **Вывкл.**

Окончание программы ...

... Мигает ▶▶▶ (Старт/Пауза) и горит индикатор (Готово).

Прерывание программы

Для программ стирки при высокой температуре:

- Для охлаждения белья выберите ◡ **Полоскание/Отжим**.
- Нажмите ▶▶▶ (Старт/Пауза).

Для программ стирки при низкой температуре:

- Выберите ◡ **Полоскание/Отжим** (деактивизируйте клавишу ◡ (Добавление воды)) или ◡ **Слив**.
- Нажмите ▶▶▶ (Старт/Пауза).

Изменение программы, если ...

... вы по ошибке выбрали не ту программу:

- Выберите нужную программу.
- Нажмите ▶▶▶ (Старт/Пауза). Начинается выполнение новой программы.

Добавление белья, если ... → страница 5

Индивидуальные настройки

Скорость отжима / без окончательного отжима → в зависимости от модели

Перед началом программы и во время её выполнения можно менять скорость отжима или установить режим (без окончательного отжима, бельё остаётся лежать в воде, в которой оно последний раз полоскалось). Результат зависит от этапа выполнения программы. Максимальная скорость отжима зависит от модели машины и установленной программы.

Дополнительные функции → см. также в обзоре программ, страница 7

SpeedPerfect Для стирки за более короткое время со сравнимым мощным действием по сравнению со стандартной программой. Максимальное количество загружаемого белья → обзор программ, страница 7.

EcoPerfect Стирка с оптимизированным расходом электроэнергии благодаря уменьшению температуры при сохранении прежнего качества стирки. Температура стирки ниже, чем выбранная температура. При особенно высоких требованиях к гигиене рекомендуется выбирать более высокую температуру или опцию **SpeedPerfect**.

(Лёгкое глажение) Специальная операция отжима с последующим разрыхлением белья. Щадящий окончательный отжим - остаточная влажность белья слегка повышена.

(Добавление воды) Повышенный уровень воды и дополнительное полоскание. Для областей с очень мягкой водой или для улучшения качества полоскания.

Старт/Пауза

Для запуска программы или для добавления белья.

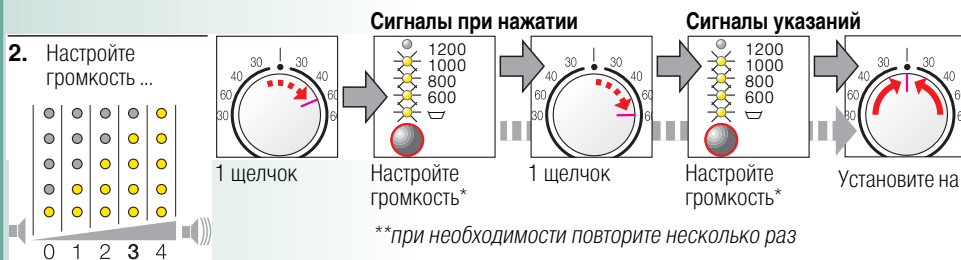
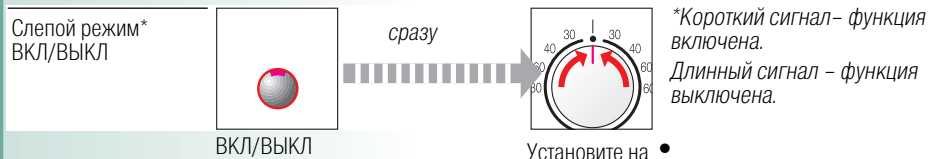
Добавление белья

Нажмите клавишу (Старт/Пауза), если вы хотите добавить бельё после запуска программы. Стиральная машина проверяет, возможно ли добавление белья. Указание: При высоком уровне воды и/или температуре или во время отжима загрузочный люк остаётся заблокированным по соображениям безопасности. Для продолжения программы нажмите клавишу (Старт/Пауза).

Сигнал



В виде опции:



Важные указания

Берегите бельё и машину

- При дозировке любых моющих, чистящих или вспомогательных средств обязательно соблюдайте указания их изготовителей.
- Проверяйте карманы.
- Удалите металлические предметы (канцелярские скрепки и т. п.).
- Деликатные ткани стирайте в сетке/мешке (чулки, гардины, бюстгалтеры на косточках).
- Застегните молнии, чехлы на кнопках.
- Вытряхните песок из карманов и отворотов.
- Снимите с занавесок кольца для крепления или поместите их в сетку/мешок.

Бельё различной степени загрязнения

- Новое бельё стирайте отдельно.
- Лёгкая степень загрязнения Предварительная стирка не нужна. При необходимости выберите дополнительную функцию **SpeedPerfect**.
- По возможности удаляйте пятна перед стиркой в машине.
- Сильная степень загрязнения Загрузите меньше белья. Выберите программу с предварительной стиркой.

Замачивание Загружайте бельё одного цвета.

Добавьте в ячейку II средство для замачивания/моющее средство согласно указаниям изготовителя. Установите ручку выбора программ на **Хлопок 30 °C** и нажмите (Старт/Пауза). Примерно через 10 минут нажмите (Старт/Пауза), чтобы остановить программу. По истечении необходимого времени замачивания снова нажмите клавишу (Старт/Пауза), если нужно продолжить выполнение программы или изменить программу.

Подкрахмаливание Бельё не должно быть обработано кондиционером.

Подкрахмаливание с использованием жидкого крахмала возможно во всех программах стирки. Крахмал добавляется согласно указаниям изготовителя в ячейку для кондиционера (при необходимости сначала очистить).

Окрашивание/отбеливание

Машина не рассчитана на окрашивание в промышленных количествах. Соли разъедают поверхности из нержавеющей стали! Применяйте краситель, соблюдая указания изготовителя! В стиральной машине **нельзя** отбеливать бельё!

Пояснения к индикаторам

в зависимости от модели

Раздаётся сигнал и начинает мигать индикатор скорости отжима:

<ul style="list-style-type: none"> Правильно закройте дверцу загрузочного люка; возможно защемилось бельё. 	<ul style="list-style-type: none"> Засорен откачивающий насос; очистите откачивающий насос → см. с. 10. Засорилась канализационная труба или сливной шланг; очистите шланг для слива воды через сифон → см. с. 10. 	<ul style="list-style-type: none"> Полностью откройте водопроводный кран, шланг для подачи воды согнут или пережат; очистите сетчатый фильтр → см. с. 10, давление воды слишком низкое.
<ul style="list-style-type: none"> Неисправность мотора. Вызовите специалиста сервисной службы. 	<ul style="list-style-type: none"> Вода в поддоне, нарушение герметичности стиральной машины. Вызовите специалиста сервисной службы. 	

Дополнительные функции; пояснения



Макс. Вид белья

°C

Программы

Хлопок (+ Предварительная стирка)	30, 40, 60, 90 °C	7 кг/ 4 кг*	ноские текстильные изделия, не портящиеся от кипячения текстильные изделия из хлопка или льна	SpeedPerfect*, EcoPerfect, (Лёгкое глажение-не), (Добавление воды)
	40 °C			
Синтетика	30, 40, 60 °C		Не требующие особого ухода текстильные изделия из хлопка, льна, синтетики или меланжевой ткани	SpeedPerfect, EcoPerfect, (Лёгкое глажение), (Добавление воды)
	40 °C	3 кг	Текстильные изделия из хлопка или изделия, не требующие особого ухода	SpeedPerfect, EcoPerfect, (Лёгкое глажение), (Добавление воды); различные виды одежды можно стирать вместе
Джинсы	40 °C		Тёмные изделия из хлопка и тканей, не требующих особого ухода	SpeedPerfect, EcoPerfect, (Лёгкое глажение), (Добавление воды); щадящие полоскание и окончательный отжим
	30 °C		Для деликатного тонкого белья, например, из шелка, сатина, синтетики или меланжевой ткани (например, гардины)	SpeedPerfect, EcoPerfect, (Лёгкое глажение), (Добавление воды); без отжима между циклами полоскания
Шёлк	30 °C		Стирка шерстяных или полушерстяных изделий, пригодных для ручной или машинной стирки	Особенно щадящая программа стирки во избежание усадки, с продолжительными перерывами (текстильные изделия остаются в растворе моющего средства)
	холодная, 30 °C	2 кг		
Шерсть	30 °C		Не требующие особого ухода текстильные изделия из хлопка, льна, синтетики или меланжевой ткани	Короткая программа, прим. 15 минут, подходит для белья с легкой степенью загрязнения
	30 °C			

Дополнительные программы

Полоскание / Отжим, Слив

* Ограниченная загрузка при дополнительной функции SpeedPerfect

i Для **быстрой стирки** подходит программа Быстрая/Смеш. 40 °C с макс. скоростью отжима. При выборе программ без предварительной стирки моющее средство следует загружать в ячею II, а при выборе программ с предварительной стиркой – в ячею I и II.

9408 / 9001026892



WAE201650E ...

Robert Bosch Hausgeräte GmbH
Carl-Wery Str. 34
81739 München / Deutschland



Указания по технике безопасности

- Обязательно прочтите данную инструкцию по эксплуатации и подключению, а также все остальные инструкции, приложенные к стиральной машине, и действуйте в соответствии с приведенными в них указаниями.
- Сохраняйте всю документацию для дальнейшего использования.

Опасность поражения электрическим током!

- При извлечении вилки из розетки тяните только за вилку, а не за кабель.
- Не прикасайтесь к вилке влажными руками!

Опасно для жизни!

Для отслуживших приборов:

- Выньте вилку из розетки.
- Отрежьте сетевой кабель и удалите его вместе с вилкой.
- Сломайте замок дверцы загрузочного люка. Тем самым вы предотвратите ситуацию, когда дети могут оказаться запертыми внутри машины, подвергая свою жизнь опасности.

Опасность удушья!

- Держите упаковки, упаковочную пленку и другие части упаковки вдали от детей.
- Храните моющие средства и средства по уходу в недоступном для детей месте.

Опасность отравления!

- Наличие белья, предварительно обработанного чистящими средствами, содержащими растворители, например, пятновыводителями, промывочным бензином, после наполнения водой может привести к взрыву. Такое белье предварительно следует тщательно прополоскать вручную.

Опасность травмирования!

- Дверца загрузочного люка может сильно нагреваться.
- Соблюдайте осторожность при сливе горячей мыльной воды.
- Нельзя залезать на стиральную машину.
- Не используйте открытую дверцу загрузочного люка в качестве опоры.
- Если барабан еще вращается, не пытайтесь просунуть руку внутрь него.
- Будьте осторожны при открывании кюветы для моющих средств во время стирки!

Параметры расхода

Программа	Дополнительная функция	Загрузка	Электрический ток***	Вода***	Время выполнения программы***
Хлопок 30 °C**		7 кг	0,55 кВт*ч	60 л	2:36 ч
Хлопок 40 °C**		7 кг	0,69 кВт*ч	60 л	2:36 ч
Хлопок 60 °C**		7 кг	1,33 кВт*ч	60 л	2:39 ч
Хлопок 60 °C	EcoPerfect*	7 кг	1,05 кВт*ч	47 л	3:08 ч
Хлопок 90 °C		7 кг	2,00 кВт*ч	64 л	2:47 ч
Синтетика 40 °C**		3 кг	0,55 кВт*ч	55 л	1:37 ч
Быстрая/Смеш. 40 °C**		3 кг	0,48 кВт*ч	32 л	1:03 ч
Тонкое бельё/Шёлк 30 °C		2 кг	0,21 кВт*ч	31 л	0:41 ч
/ Шерсть холодная		2 кг	0,10 кВт*ч	39 л	0:40 ч
/ Шерсть 30 °C		2 кг	0,19 кВт*ч	39 л	0:40 ч

* Настройка программы для проверки и маркировка об уровне потребления энергии согласно директиве 92/75/ЕЭС.

** Настройка программы для проверки в соответствии с действующим стандартом EN60456.

Указания по проведению сравнительной проверки: проверочные программы тестируются с указанным объёмом загрузки и с максимальной скоростью отжима.

Для **быстрой стирки** цветного белья следует выбирать программу Быстрая/Смеш. 40 °C с максимальной скоростью отжима.

*** Параметры расхода отклоняются от указанных значений в зависимости от напора воды, её жесткости и исходной температуры, а также от температуры в помещении, вида и количества белья и степени его загрязнения, от свойств используемого моющего средства, от перепадов напряжения в сети и выбранных дополнительных функций.

Уход



- Опасность поражения электрическим током!
Выньте вилку из розетки!
- Опасность взрыва! Не используйте растворители!

Перед первой стиркой

Не загружайте бельё! Откройте водопроводный кран, залейте в ячейку II:
– прим. 1 л воды
– моющее средство (дозировка в соответствии с указаниями производителя для лёгкой степени загрязнения и соответствующей жёсткости воды)
Установите программатор на **Синтетика 60 °С** и выберите (**Старт/Пауза**). После окончания программатор установит программатор на **Выкл.**

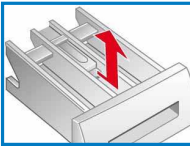
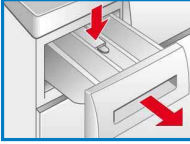
Корпус машины, панель управления

- Протрите мягкой и влажной тканью.
- Не используйте абразивные салфетки, губки и чистящие средства (средство для чистки стальных поверхностей).
- Тщательно удалите остатки моющего и чистящего средства.
- Чистка струей воды запрещается.

Очистка кюветы для моющих средств и корпуса ...

... при наличии в ней остатков моющего средства или кондиционера.

1. Выдвиньте кювету, прижмите вставку и полностью извлеките кювету из корпуса.
2. Извлеките вставку: выдавите ее пальцами движением снизу вверх.
3. Промойте ванночку кюветы и вставку водой, очистите их щёткой и просушите. Также удалите остатки моющего средства или кондиционера из корпуса.
4. Установите вставку на место и зафиксируйте ее (насадите цилиндр на направляющий штифт).
5. Задвиньте кювету для моющих средств.



Оставьте выдвинутой кювету для моющих средств, чтобы просушить ее.

Барабан и резиновая манжета

Вытрите насухо резиновую манжету полотенцем. Оставьте дверцу загрузочного люка открытой для просушки барабана. При появлении пятен ржавчины используйте чистящее средство без хлора; не используйте для очистки металлическую губку.

Удаление накипи *В машине не должно быть белья!*

Удаление накипи производится согласно указаниям изготовителя средств для удаления накипи, при правильной дозировке моющего средства не требуется.

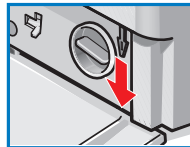
Аварийная разблокировка, например, при отключении

После появления тока выполнение программы продолжится. При необходимости извлечения белья дверцу загрузочного люка следует открыть нижеописанным способом:

Опасность ошпаривания!

Раствор моющего средства и само белье могут быть горячими. Сначала дайте им остыть.
Если барабан еще вращается, не пытайтесь просунуть руку внутрь него. Не открывайте дверцу загрузочного люка до тех пор, пока через стекло дверцы видна вода.

1. Установите ручку выбора программ на **Выкл.** и выньте вилку из розетки.
2. Слейте раствор моющего средства → *страница 10*.
3. Потяните вниз приспособление для аварийной разблокировки с помощью подходящего инструмента и отпустите. После этого дверца загрузочного люка откроется.



Техническое обслуживание

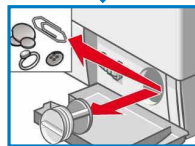
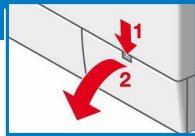


- Опасность ошпаривания! Дождитесь остывания раствора моющего средства.
- Закройте водопроводный кран!

Откачивающий насос

Установите ручку выбора программ на **Выкл.** и выньте вилку из розетки.

1. Откройте и снимите крышку отсека для сервисного обслуживания.
2. Для моделей со сливным шлангом: выньте сливной шланг из держателя и вытяните его из корпуса. Подставьте под него какую-нибудь ёмкость. Снимите колпачок, дайте стечь мыльной воде. Наденьте заглушку и поместите сливной шланг в держатель.
- 2* Для моделей без сливного шланга: Осторожно отвинчивайте крышку насоса, пока не начнёт выливаться вода. Когда защитная крышка наполовину наполнится, заверните пробку насоса и вылейте воду из защитной крышки. Повторяйте этот процесс, пока не сольется вся мыльная вода.
3. Осторожно отверните крышку насоса (остаточная вода!).
4. Очистите внутреннее пространство, резьбу крышки насоса и сам корпус насоса (крыльчатка насоса должна свободно вращаться).
5. Установите крышку насоса на место и заверните ее.
6. Установите крышку отсека для сервисного обслуживания на место.

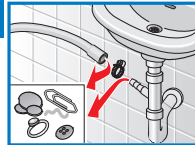


Чтобы избежать перерасхода моющего средства при следующей стирке: залейте 1 литр воды в ячейку II и запустите программу **Слив**.

Шланг для слива воды через сифон

Установите ручку выбора программ на **Выкл.** и выньте вилку из розетки.

1. Ослабьте хомут для шланга, осторожно выньте сливной шланг (там может остаться вода).
2. Очистите сливной шланг и место его подсоединения к сифону.
3. Снова установите сливной шланг и закрепите место подсоединения шланга к сифону хомутом.



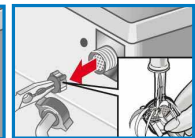
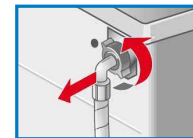
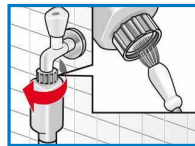
Сетчатый фильтр в подводе воды

Опасность поражения электрическим током!

Не погружайте защитное устройство Aqua-Stop в воду (в это устройство встроен электрический вентиль).

Уменьшите давление воды в подводящем шланге:

1. Закройте водопроводный кран!
2. Выберите любую программу (кроме **Полоскание** / **Отжим** / **Слив**).
3. Нажмите (**Старт/Пауза**). Примерно через 40 секунд прервите выполнение программы.
4. Установите ручку выбора программ на **Выкл.** Выньте вилку из розетки. Промойте сетчатый фильтр:
1. В зависимости от модели:
Отсоедините шланг от водопроводного крана.
Очистите сетчатый фильтр с помощью маленькой щёточки.



и/или для моделей с системой Standard и Aqua-Secure:

1. отсоедините шланг от задней стенки машины, извлеките фильтр с помощью щипцов и очистите.
2. Подсоедините шланг и проверьте герметичность соединения.

Что делать, если ...

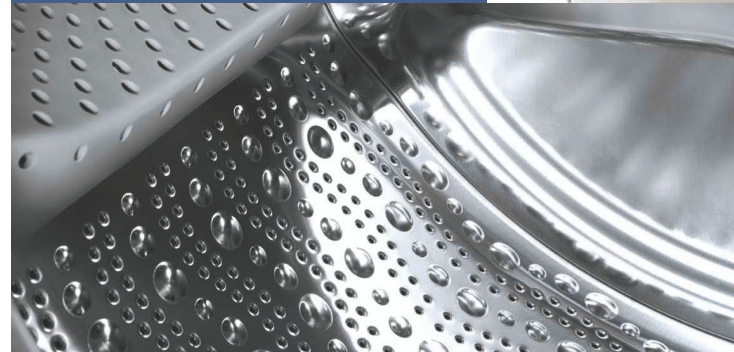
● Выливается вода.	<ul style="list-style-type: none"> – Правильно закрепите или замените сливной шланг. – Подтяните винтовое соединение шланга для подачи воды.
● Не поступает вода. Моющее средство не смывается.	<ul style="list-style-type: none"> – Не нажали  (Старт/Пауза)? – Открыт ли водопроводный кран? – Возможно, засорился сетчатый фильтр? Промойте сетчатый фильтр → см. с. 10. – Согнут или пережат шланг для подачи воды?
● Дверца загрузочного люка не открывается.	<ul style="list-style-type: none"> – Включена функция защиты. Подождите прим. 2 минуты. – Выбрана программа  (без окончательного отжима)? → см. с. 3,4. – Открыть можно только с помощью аварийной разблокировки? → см. с. 9.
● Программа не запускается.	<ul style="list-style-type: none"> – Была нажата клавиша  (Старт/Пауза)? – Закрыта ли дверца загрузочного люка?
● Раствор моющего средства не сливается.	<ul style="list-style-type: none"> – Выбрана программа  (без окончательного отжима)? → см. с. 3,4. – Очистите откачивающий насос → см. с. 10. – Прочистите канализационную трубу и/или сливной шланг.
● В барабане не видно воды.	<ul style="list-style-type: none"> – Это не является неисправностью – уровень воды ниже, чем можно увидеть.
● Результат отжима неудовлетворительный. Бельё мокрое или слишком влажное.	<ul style="list-style-type: none"> – Это не является неисправностью – система контроля дисбаланса прервала отжим, неравномерное распределение белья. – Равномерно распределите в барабане мелкое и крупное бельё. – Выбран режим  (Лёгкое глажение)? → см. с. 5. – Выбрано низкое число оборотов? → см. с. 5.
● Многократное начало отжима.	<ul style="list-style-type: none"> – Это не является неисправностью – система контроля дисбаланса равномерно распределяет бельё.
● Остаточная вода в ячейке для средств по уходу.	<ul style="list-style-type: none"> – Это не является неисправностью – эффективность действия средства по уходу не изменяется. – При необходимости очистите вставку → см. с. 9.
● Неприятный запах в машине.	<ul style="list-style-type: none"> – Запустите программу  Хлопок 90 °С без белья. Используйте универсальное моющее средство.
● Индикаторная лампочка  (Стирка) мигает. Возможно, пена выступает из кокетты для моющих средств.	<ul style="list-style-type: none"> – Слишком много моющего средства? 1 столовую ложку смягчителя развести в ½ литра воды и залить в отсек II (не рекомендуется для текстильных изделий с пропиткой и с пухом!). – Во время следующей стирки используйте меньше моющего средства.
● Сильные шумы, вибрация и перемещение машины при отжиме.	<ul style="list-style-type: none"> – Опоры стиральной машины зафиксированы? Зафиксируйте опоры машины → см. инструкцию по установке. – Удалены транспортировочные фиксаторы? Удалите транспортировочные фиксаторы → см. инструкцию по установке.
● Шумы при отжиме и сливе воды.	<ul style="list-style-type: none"> – Прочистить сливной насос → Страница 10
● Во время работы стиральной машины индикаторы не горят.	<ul style="list-style-type: none"> – Сбой в подаче электропитания? – Сработал предохранитель? Включите/замените предохранитель. – В случае повторного возникновения неисправности вызовите специалиста сервисной службы.
● Программа выполняется дольше, чем обычно.	<ul style="list-style-type: none"> – Это не является неисправностью – многократно распределяя белье внутри барабана, система контроля компенсирует дисбаланс. – Это не является неисправностью – активна система контроля пенообразования – включается дополнительный цикл полоскания.
● Остатки моющего средства на белье.	<ul style="list-style-type: none"> – Некоторые моющие средства, не содержащие фосфатов, выделяют нерастворимый в воде осадок. – Выберите режим  Полоскание/☉ Отжим или после стирки вычистите бельё щёткой.

Если вы не можете самостоятельно устранить неисправность (выключив и еще раз включив машину), или если машина требует ремонта:

- Установите ручку выбора программ на **Выкл.** и выньте вилку из розетки.
- Закройте водопроводный кран и вызовите специалиста сервисной службы → см. инструкцию по установке.



Register your new Bosch now:
www.bosch-home.com/welcome



Стиральная машина
WAE20165OE



ru Инструкция по эксплуатации