



Table with columns: Программы, °C, Макс., Вид белья, Дополнительные функции, пояснения. Lists various wash programs like Хлопок, Детская одежда, Синтетика, etc.

Robert Bosch Hausgeräte GmbH, Carl-Wery Str. 34, 81739 München/Deutschland, WAE244430E...

Указания по технике безопасности. Mandatory safety instructions regarding electrical safety, fire, and personal safety.

Параметры расхода. Table showing water and energy consumption for various programs like Хлопок 30°C, 40°C, 60°C, etc.

Указания на дисплее в зависимости от модели. Troubleshooting information for display errors F:16 through F:23.

Уход. Care instructions for the machine, including cleaning the drum, detergent drawer, and siphon, and handling lint.

Техническое обслуживание. Technical maintenance instructions, including how to remove the detergent drawer, clean the siphon, and check the filter.

Что делать, если... Troubleshooting section providing solutions for common issues like water leaking, no water entering, or poor spin results.



Стиральная машина и Инструкция по эксплуатации



# Ваша новая стиральная машина

**Поздравляем!** Вы приобрели современную бытовую технику наивысшего качества марки Bosch. Наша стиральная машина отличается особо экономичным расходом воды и энергии. Каждая стиральная машина, которая выпускается на нашем предприятии, тщательно образом проверяется на правильность функционирования и безупречность состояния.

Дополнительная информация на сайте: [www.bosch-home.com](http://www.bosch-home.com)

## Экологичная утилизация



При утилизации упаковки соблюдайте правила экологической безопасности. Данный прибор имеет отметку о соответствии европейским нормам 2002/96/EG для электрических и электронных приборов (waste electrical and electronic equipment - WEEE).

Данные нормы определяют действующие на территории Евросоюза правила возврата и утилизации старой бытовой техники.



Соблюдайте указания по технике безопасности на с. 8!



Пользоваться стиральной машиной разрешается только после прочтения этой инструкции и специальной инструкции по установке!

## Содержание

Страница

Использование по назначению	1
Программы	1
Выбор и настройка программы	3
Стирка	3/4
После стирки	4
Индивидуальные настройки	5/6
Важные указания	6
Обзор программ	7
Указания по технике безопасности	8
Параметры расхода	8
Уход	9
Указания на дисплее	9
Техническое обслуживание	10
Что делать, если	11



## Охрана окружающей среды/рекомендации по экономному пользованию

- Загружайте максимальное количество белья для соответствующей программы.
- Белье средней степени загрязнения стирайте без предварительной стирки.
- Вместо программы **Хлопок 90 °C** выбирайте программу **Хлопок 60 °C** и дополнительную функцию **EcoPerfect**. Результат стирки будет почти такой же, а расход энергии – значительно меньше.
- Дозируйте моющее средство в соответствии с указаниями изготовителя и в зависимости от жесткости воды.
- Если после стирки Вы намерены сушить белье в сушильной машине, скорость отжима при стирке следует устанавливать в соответствии с инструкцией изготовителя сушильной машины.

## Использование по назначению

- только для бытового использования,
- для стирки текстильных изделий, пригодных для машинной стирки, и изделий из шерсти, пригодных для ручной стирки в растворе моющего средства,
- для эксплуатации с использованием холодной водопроводной воды и имеющихся в продаже моющих средств и средств по уходу, пригодных для стиральных машин.



- Не оставляйте детей без присмотра около стиральной машины!
- К работе со стиральной машиной не допускаются дети и лица, не прошедшие соответствующий инструктаж.
- Не допускайте нахождения домашних животных вблизи стиральной машины!

## Подготовка



Устанавливайте прибор согласно указаниям, приведенным в отдельной инструкции по установке.



### Проверьте машину

- Категорически запрещается эксплуатация неисправной машины!
- Уведомите сервисную службу!



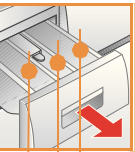
### Подключите вилку к розетке



Только сухими руками!  
Беритесь только за вилку!



### Откройте водопроводный кран



**Ячейка II:** моющее средство для основной стирки, средство для смягчения воды, отбеливатель, соль для выведения пятен

**Ячейка III:** смягчитель ткани, крахмал

**Ячейка I:** моющие средства для предварительной стирки

## Программы

Подробный обзор программ → см. с. 7.

Температуру и скорость отжима при стирке можно устанавливать индивидуально в зависимости от выбранной программы и этапа ее выполнения.

<b>Хлопок</b>	прочные ткани
+Предв. стирка	ноские текстильные изделия, предварительная стирка при 30 °C
<b>Синтетика</b>	изделия, не требующие особого ухода
+Предв. стирка	изделия, не требующие особого ухода, предварительная стирка при 30 °C
<b>Быстрая/Смеш.</b>	различные виды одежды
<b>Тонкое бельё/Шёлк</b>	текстильные изделия, требующие деликатной стирки
<b>Шерсть</b>	изделия из шерсти, пригодные для ручной/машинной стирки
Полоскание	с последующим отжимом
Отжим	отжим белья, выстиранного вручную
Слив	слив воды для полоскания в режиме  (без окончательного отжима)
<b>Супер быстрая 15'</b>	короткая программа
<b>Рубашки/Блузы</b>	рубашки, не требующие глажения
<b>Детская одежда</b>	прочные ткани
<b>Спортивная</b>	Текстильные изделия из микрофибры
<b>Джинсы</b>	тёмные текстильные изделия

**Дополнительные функции:** Speed Perfect, Eco Perfect, ,

**Дисплей/клавиши опций:** 30 40 50 60 90, 400 600 800 1000 1200, ,

**Старт/Дозагрузка:**

**Руководство:** Джинсы, Спортивная, Детская одежда, Рубашки/Блузы, Супер быстрая 15', Слив, Отжим

**Панель параметров:** \* - 90 °C, 1 - 24 ч (Отложенное окончание), - 1400\*, Индикаторы состояния

**Панель функций:** Выбор температуры (\* = холодная), Окончание программы через ..., Выбор скорости отжима (\* в зависимости от температуры белья остаётся лежать в воде, в котором стирается), Индикация при выполнении программы, Стирка, полоскание, отжим, время в режиме ожидания, Блокировка для защиты детей → , Открывание загрузочного люка, дозирования

**Перед первой стиркой**  
проведите один цикл стирки без белья → см. с. 9.

### Сортировка белья

Соблюдайте указания по уходу от изготовителя!  
В соответствии с указаниями на этикетках.  
Соответствии с видом, цветом, степени загрязнения и рекомендованной температурой стирки.

Не превышайте максимальную загрузку → см. с. 7.

Соблюдайте важные указания → см. с. 6!

Загружайте крупное и мелкое белье вперемешку!

Закройте дверцу загрузочного люка. Следите за тем, чтобы белье не оказалось между дверцей загрузочного люка и резиновым уплотнителем.

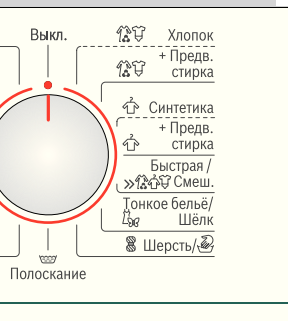
### Добавление моющего средства и средства по уходу

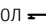
Дозировка моющего средства зависит от количества белья, степени загрязнения, жесткости воды (необходимую формуляцию можно получить, обратившись в предприятие водоснабжения вашего района) и указаний изготовителя.  
Налейте жидкое моющее средство в специальный дозатор и поместите в барабан.

**i** Разбавьте водой густой кондиционер или средство для предотвращения деформации белья. Это предотвращает закупоривание.

### Выбор\*\* и настройка программы


#### Кнопка выбора программ



**i** \*\*Если на дисплее мигает символ , блокировка для безопасности детей активна → для деактивизации см. с. 5. Информацию о дополнительных функциях и клавишах выбора опций см. в индивидуальных настройках на см. с. 5.

**i** Все клавиши являются высокочувствительными – для их активизации достаточно легкого прикосновения! При продолжительном прикосновении к клавишам выбора опций срабатывает автоматический просмотр опций настройки!

**Нажатие клавиши**  
 (Старт/Дозагрузка)

... (зависит от модели) или  (без окончательного отжима), нажимая на нее последний раз полоскался, дисплей ---)

... (зависит от модели)

... (зависит от модели) выполнения программы или её окончание (-0-)

... (зависит от модели) стр. 5

... (зависит от модели) добавление белья → стр. 4, 5

**i** Ручка выбора программ служит для включения и выключения машины, а также для выбора программы. Её можно поворачивать в обоих направлениях.

## Стирка

Кювета для моющих средств с ячейками I, II, 

Барабан

Панель управления

Дверца загрузочного люка



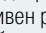
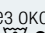
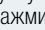
Крышка отсека для сервисного обслуживания

1

2



### Извлечение белья

Откройте дверцу загрузочного люка и извлеките белье.  
Если активен режим  (без окончательного отжима): установите ручку выбора программ на  **Слив** или выберите скорость отжима. Нажмите  (Старт/Дозагрузка).

**i** – Удалите из белья посторонние предметы – опасность появления ржавчины.  
– Оставьте выдвинутой кювету для моющих средств, чтобы просушить её.



### Закрывание водопроводного крана

В моделях с системой Aqua-Stop не требуется → пояснения в инструкции по установке.




### Выключение

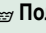
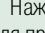
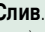
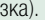
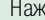
Установите ручку выбора программ на **Выкл.**



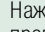
### Окончание программы ...

... Мигает  (Старт/Дозагрузка) и на дисплее появляется -0-.

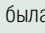
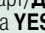
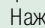
### Прерывание программы

Для программ стирки при высокой температуре:  
– Для охлаждения белья выберите  **Полоскание**.  
– Нажмите  (Старт/Дозагрузка).  
Для программ стирки при низкой температуре:  
– Выберите  **Отжим** или  **Слив**.  
– Нажмите  (Старт/Дозагрузка).

### Изменение программы, если ...

... вы по ошибке выбрали не ту программу:  
– Выберите нужную программу.  
– Нажмите  (Старт/Дозагрузка). Начинается выполнение новой программы.

### Добавление белья, если ... → страница 5

... была нажата клавиша  (Старт/Дозагрузка) и после этого на дисплее загорелись **оба** символа **YES + **. Если загорается **NO (НЕТ)**, открывать загрузочный люк нельзя.  
– Нажмите  (Старт/Дозагрузка).

## Стирка

# Индивидуальные настройки

## Клавиши выбора опций

Перед началом программы и во время её выполнения можно менять скорость отжима и температуру. Результат зависит от этапа выполнения программы.

### ⌘ (Температура °C)

Отображаемую температуру стирки можно изменить. Для каждой программы существует ограничение по выбору максимальной температуры стирки.

### 🕒 (Отложенное окончание)

После выбора программы на дисплее отображается её продолжительность. Вы можете отложить начало запуска программы. Настройка времени отложенного окончания производится с шагом в один час, макс. до 24 ч. Нажимайте клавишу **▶** (Отложенное окончание) до тех пор, пока не появится нужное количество часов (h=час). Нажмите **▶** (Старт/Дозагрузка).

### ⌘ (Скорость отжима / без окончательного отжима)

Отображаемую скорость отжима можно изменить. Максимальная скорость отжима зависит от модели машины и установленной программы.

## Дополнительные функции → см. также в обзоре программ, страница 7

**⚡ SpeedPerfect** Для стирки за более короткое время со сравнимым моющим действием по сравнению со стандартной программой. Максимальное количество загружаемого белья → обзор программ, страница 7.

**⚡ EcoPerfect** Для экономии электроэнергии при качестве стирки, сравнимом со стандартной программой.

**👔 (Лёгкое глажение)** Специальная операция отжима с последующим разрыхлением белья. Щадящий окончательный отжим - остаточная влажность белья слегка повышена.

**💧 (Добавление воды)** Повышенный уровень воды и дополнительное полоскание. Для областей с очень мягкой водой или для улучшения качества полоскания.

## Блокировка для защиты детей и добавление белья

**🔒** Вы можете защитить стиральную машину от непреднамеренного изменения установленных функций.

### Блокировка прибора при включении опции «Блокировка для защиты детей»

**ВКЛ/ВЫКЛ:** после запуска/завершения программы удерживайте нажатой в течение прим. 5 секунд клавишу **▶** (Старт/Дозагрузка).

Указание: блокировка для безопасности детей может оставаться активной до следующей программы, даже после выключения машины.

В этом случае перед запуском программы опцию блокировки для защиты детей следует деактивировать, а после запуска программы – при необходимости – активизировать повторно.

**YES + ⌘** Нажмите клавишу **▶** (Старт/Дозагрузка), если вы хотите добавить бельё после запуска программы. Стиральная машина проверяет, возможно ли добавление белья.

Если загорается **YES + ⌘**: добавлять бельё можно.

Если мигает **NO**: подождите, пока загорятся **YES + ⌘**.

Указание: Открывайте дверцу только тогда, когда загорятся **оба** символа **YES + ⌘**. **NO**: бельё добавлять нельзя.

Указание: При высоком уровне воды и/или температуре или во время отжима загрузочный люк остаётся заблокированным по соображениям безопасности.

Для продолжения программы нажмите клавишу **▶** (Старт/Дозагрузка).

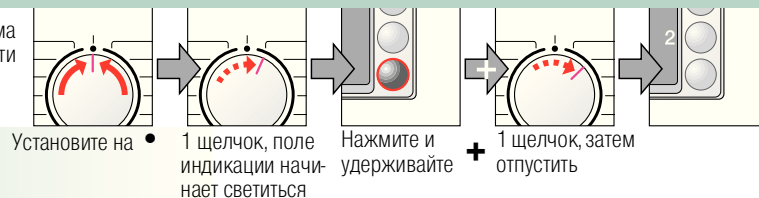
### ▶ (Старт/Дозагрузка)

Для запуска программы или для добавления белья и для для активации/деактивации блокировки для защиты детей.

# Индивидуальные настройки

## Сигнал

1. Активизация режима настройки громкости сигнала



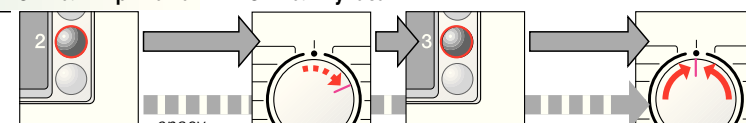
Установите на 1 щелчок, поле индикации начинает светиться. Нажмите и удерживайте + 1 щелчок, затем отпустите

2. Настройте громкость ...



\* при необходимости повторите несколько раз

Сигналы при нажатии Сигналы указаний



Настройте громкость\* сразу 1 щелчок Настройте громкость\* Установите на



## Важные указания



### Берегите бельё и машину

- При дозировке любых моющих, чистящих или вспомогательных средств обязательно соблюдайте указания их изготовителей.
- Проверьте карманы.
- Удалите металлические предметы (канцелярские скрепки и т. п.).
- Деликатные ткани стирайте в сетке/мешке (чулки, гардины, бюстгалтеры на косточках).
- Застегните молнии, чехлы на кнопках.
- Вытряхните песок из карманов и отворотов.
- Снимите с занавесок кольца для крепления или поместите их в сетку/мешок.



### Бельё различной степени загрязнения

Новое бельё стирайте отдельно.	
Лёгкая степень загрязнения	Предварительная стирка не нужна. При необходимости выберите дополнительную функцию <b>⚡ SpeedPerfect</b> .
Сильная степень загрязнения	По возможности удаляйте пятна перед стиркой в машине. Загрузите меньше белья. Выберите программу с предварительной стиркой.



### Замачивание

Загружайте бельё одного цвета.

Добавьте в ячейку II средство для замачивания/моющее средство согласно указаниям изготовителя. Установите ручку выбора программ на **👔 Хлопок 30 °C** и нажмите клавишу **▶** (Старт/Дозагрузка). Примерно через 10 минут нажмите **▶** (Старт/Дозагрузка), чтобы остановить программу. По истечении необходимого времени замачивания снова нажмите клавишу **▶** (Старт/Дозагрузка), если нужно продолжить выполнение программы или изменить программу.



### Подкрахмаливание

Бельё не должно быть обработано кондиционером.

Подкрахмаливание с использованием жидкого крахмала возможно во всех программах стирки. Крахмал добавляется согласно указаниям изготовителя в ячейку для кондиционера **⌘** (при необходимости сначала очистить).



### Окрашивание / Отбеливание

Машина не рассчитана на окрашивание в промышленных количествах. Соли разъедают поверхности из нержавеющей стали! Применяйте краситель, соблюдая указания изготовителя! В стиральной машине **нельзя** отбеливать бельё!

## Дополнительные функции; пояснения



### Программы

°C

Макс.

### Вид белья

Ноские текстильные изделия, не порящиеся от кипячения текстильные изделия из хлопка или льна

ноские текстильные изделия из хлопка или льна

не требующие особого ухода текстильные изделия из хлопка, льна, синтетики или меланжевой ткани

Текстильные изделия из хлопка или изделия, не требующие особого ухода

Тёмные изделия из хлопка и тканей, не требующих особого ухода

Не требующие глажения рубашки и сорочки из хлопка, льна, синтетики или меланжевой ткани

для деликатного тонкого белья, например, из шелка, сатина, синтетики или меланжевой ткани (например, гардины)

Стирка шерстяных или полшерстяных изделий, пригодных для ручной или машинной стирки

Не требующие особого ухода текстильные изделия из хлопка, льна, синтетики или меланжевой ткани

Текстильные изделия из микрофибры

### Дополнительные программы

\* Ограниченная загрузка при дополнительной функции SpeedPerfect.

† Для быстрой стирки подходит программа >>> Быстрая/Смеш. 40 °C с макс. скоростью отжима.

‡ При выборе программ без предварительной стирки моющее средство следует загружать в ячейку II, а при выборе программ с предварительной стиркой – в ячейку I и II.

SpeedPerfect\*, EcoPerfect, (Добавление воды)

SpeedPerfect\*, EcoPerfect, (Добавление воды), для особенно чувствительной кожи, длительная стирка при заданной температуре, повышенный расход воды, дополнительное полоскание

SpeedPerfect, EcoPerfect, (Добавление воды)

SpeedPerfect, EcoPerfect, (Добавление воды)

SpeedPerfect, EcoPerfect, (Добавление воды), щадящие полоскание и окончательный отжим

SpeedPerfect, EcoPerfect, (Добавление воды), белые развешивается, когда с него еще стекает вода

SpeedPerfect, EcoPerfect, (Добавление воды), без отжима между циклами полоскания

Особенно щадящая программа стирки во избежание усадки, с продолжительными перерывами (текстильные изделия остаются в торе моющего средства)

Короткая программа, прим. 15 минут, подходит для белья с легкой степенью загрязнения

SpeedPerfect, EcoPerfect, (Добавление воды)

### Полоскание, Отжим, Слив

9209 / 9000498496



Robert Bosch Hausgeräte GmbH  
Carl-Wery Str. 34  
81739 München/Deutschland

WAE244430E ...

## Параметры расхода

Программа	Дополнительная функция	Загрузка	Электрический ток***	Вода***	Время выполнения программы***
Хлопок 30 °C**		7 кг	0,55 кВт*ч	60 л	2:36 ч
Хлопок 40 °C**		7 кг	0,69 кВт*ч	60 л	2:36 ч
Хлопок 60 °C**		7 кг	1,33 кВт*ч	60 л	2:39 ч
Хлопок 60 °C	EcoPerfect*	7 кг	1,05 кВт*ч	47 л	3:08 ч
Хлопок 90 °C		7 кг	2,00 кВт*ч	64 л	2:47 ч
Синтетика 40 °C**		3 кг	0,55 кВт*ч	55 л	1:37 ч
>>> Быстрая/Смеш. 40 °C**		3 кг	0,48 кВт*ч	32 л	1:03 ч
Тонкое бельё/Шёлк *		2 кг	0,06 кВт*ч	31 л	0:41 ч
Тонкое бельё/Шёлк 30 °C		2 кг	0,21 кВт*ч	31 л	0:41 ч
Шерсть *		2 кг	0,10 кВт*ч	39 л	0:40 ч
Шерсть 30 °C		2 кг	0,19 кВт*ч	39 л	0:40 ч

\* Настройка программы для проверки и маркировка об уровне потребления энергии согласно директиве 92/75/ЕЭС.

\*\* Настройка программы для проверки в соответствии с действующим стандартом EN60456.

Указания по проведению сравнительной проверки: для тестирования проверочных программ следует стирать указанный объём загрузки с максимальной скоростью отжима. Для быстрой стирки цветного белья следует выбирать программу >>> Быстрая/Смеш. 40 °C с максимальной скоростью отжима.

\*\*\* Параметры расхода отклоняются от указанных значений в зависимости от напора воды, её жесткости и исходной температуры, а также от температуры в помещении, вида и количества белья и степени его загрязнения, от свойств используемого моющего средства, от перепадов напряжения в сети и выбранных дополнительных функций.



## Указания по технике безопасности

- Обязательно прочтите данную инструкцию по эксплуатации и подключению, а также все остальные инструкции, приложенные к стиральной машине, и действуйте в соответствии с приведенными в них указаниями.
- Сохраняйте всю документацию для дальнейшего использования.

### Опасность поражения электрическим током!

- При извлечении вилки из розетки тяните только за вилку, а не за кабель.
- Не прикасайтесь к вилке влажными руками!

### Опасно для жизни!

Для отслуживших приборов:

- Выньте вилку из розетки.
- Отрежьте сетевой кабель и удалите его вместе с вилкой.
- Сломайте замок дверцы загрузочного люка. Тем самым Вы предотвратите ситуацию, когда дети могут оказаться запертыми внутри машины, подвергая свою жизнь опасности.

### Опасность удушья!

- Держите упаковки, упаковочную пленку и другие части упаковки вдали от детей.

### Опасность отравления!

- Храните моющие средства и средства по уходу в недоступном для детей месте.

### Опасность взрыва!

- Наличие белья, предварительно обработанного чистящими средствами, содержащими растворители, например, паяновыводителями, промышленным бензином, после наполнения водой может привести к взрыву. Такое белье предварительно следует тщательно прополоскать вручную.

### Опасность травмирования!

- Дверца загрузочного люка может сильно нагреваться.
- Соблюдайте осторожность при сливе горячей мыльной воды.
- Нельзя залезать на стиральную машину.
- Не используйте открытую дверцу загрузочного люка в качестве опоры.
- Если барабан еще вращается, не пытайтесь просунуть руку внутрь него.
- Будьте осторожны при открывании кюветы для моющих средств во время стирки!

## Уход



- **Опасность поражения электрическим током!**  
Выньте вилку из розетки!
- **Опасность взрыва!** Не используйте растворители!

### Перед первой стиркой

Не загружайте бельё! Откройте водопроводный кран, залейте в ячейку II:

- прим. 1 л воды
- моющее средство (дозировка в соответствии с указаниями производителя для лёгкой степени загрязнения и соответствующей жёсткости воды)

Установите программатор на **Синтетика 60 °С** и выберите (**Старт/дозагрузка**). После окончания программы установите программатор на **Выкл.**

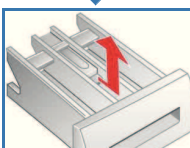
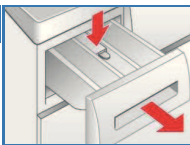
### Корпус машины, панель управления

- Протрите мягкой и влажной тканью.
- Не используйте абразивные салфетки, губки и чистящие средства (средство для чистки стальных поверхностей).
- Тщательно удалите остатки моющего и чистящего средства.
- Чистка струей воды запрещается.

### Очистка кюветы для мощных средств и корпуса ...

... при наличии в ней остатков моющего средства или кондиционера.

1. Выдвиньте кювету, прижмите вставку и полностью извлеките кювету из корпуса.
2. Извлеките вставку: выдавите ее пальцами движением снизу вверх.
3. Промойте ванночку кюветы и вставку водой, очистите их щёткой и просушите. Также удалите остатки моющего средства или кондиционера из корпуса.
4. Установите вставку на место и зафиксируйте ее (насадите цилиндр на направляющий штифт).
5. Задвиньте кювету для мощных средств.



Оставьте выдвинутой кювету для мощных средств, чтобы просушить ее.

### Барабан и резиновая манжета

Вытрите насухо резиновую манжету полотенцем. Оставьте дверцу загрузочного люка открытой для просушки барабана. При появлении пятен ржавчины используйте чистящее средство без хлора; не используйте для очистки металлическую губку.

### Удаление накипи

*В машине не должно быть белья!*

Удаление накипи производится согласно указаниям изготовителя средств для удаления накипи, при правильной дозировке моющего средства не требуется.

### Аварийная разблокировка, например, при отключении электроэнергии

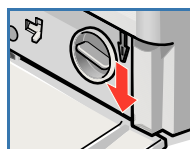
После появления тока выполнение программы продолжится. При необходимости извлечения белья дверцу загрузочного люка следует открыть нижеописанным способом:



#### Опасность ошпаривания!

*Раствор моющего средства и само белье могут быть горячими. Сначала дайте им остыть. Если барабан еще вращается, не пытайтесь просунуть руку внутрь него. Не открывайте дверцу загрузочного люка до тех пор, пока через стекло дверцы видна вода.*

1. Установите ручку выбора программ на **Выкл.** и выньте вилку из розетки.
2. Слейте раствор моющего средства → *страница 10*.
3. Потяните вниз приспособление для аварийной разблокировки с помощью подходящего инструмента и опустите. После этого дверца загрузочного люка откроется.



## Указания на дисплее

*в зависимости от модели*

- F: 16** Правильно закройте дверцу загрузочного люка; возможно защемилось бельё.
- F: 17** Полностью откройте водопроводный кран, шланг для подачи воды согнут или пережат; очистите сетчатый фильтр → *стр. 10*, давление воды слишком низкое.
- F: 18** Засорен откачивающий насос; очистите откачивающий насос → *стр. 10*. Засорилась канализационная труба или сливной шланг; очистите шланг для слива воды через сифон → *стр. 10*.
- F: 21** Неисправность мотора. Вызовите специалиста Сервисной службы.
- F: 23** Вода в поддоне, нарушение герметичности стиральной машины. Вызовите специалиста Сервисной службы.

## Техническое обслуживание

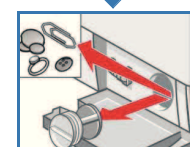
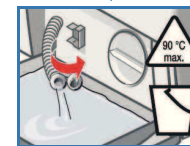
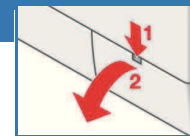


- **Опасность ошпаривания!** Дождитесь остывания раствора моющего средства.
- Закройте водопроводный кран!

### Откачивающий насос

Установите ручку выбора программ на **Выкл.** и выньте вилку из розетки.

1. Откройте и снимите крышку отсека для сервисного обслуживания.
2. **Для моделей со сливным шлангом:** выньте сливной шланг из держателя и вытяните его из корпуса. Подставьте под него какую-нибудь ёмкость. Снимите колпачок, дайте стечь мыльной воде. Наденьте заглушку и поместите сливной шланг в держатель.
- 2\* **Для моделей без сливного шланга:** Осторожно отвинчивайте крышку насоса, пока не начнёт выливаться вода. Когда защитная крышка наполовину наолнится, заверните пробку насоса и вылейте воду из защитной крышки. Повторяйте этот процесс, пока не сольется вся мыльная вода.
3. Осторожно отверните крышку насоса (остаточная вода!).
4. Очистите внутреннее пространство, резьбу крышки насоса и сам корпус насоса (крыльчатка насоса должна свободно вращаться).
5. Установите крышку насоса на место и заверните ее.
6. Установите крышку отсека для сервисного обслуживания на место.

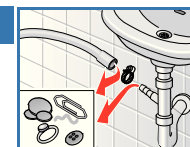


Чтобы избежать перерасхода моющего средства при следующей стирке: залейте 1 литр воды в ячейку II и запустите программу **Слив**.

### Шланг для слива воды через сифон

Установите ручку выбора программ на **Выкл.** и выньте вилку из розетки.

1. Ослабьте хомут для шланга, осторожно выньте сливной шланг (там может остаться вода).
2. Очистите сливной шланг и место его подсоединения к сифону.
3. Снова установите сливной шланг и закрепите место подсоединения шланга к сифону хомутом.



### Сетчатый фильтр в подводе воды

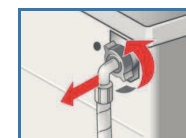
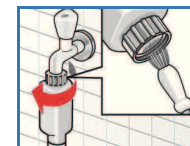


#### Опасность поражения электрическим током!

*Не погружайте защитное устройство Aqua-Stor в воду (в это устройство встроены электрический вентиль).*

Уменьшите давление воды в подводящем шланге:

1. Закройте водопроводный кран!
  2. Выберите любую программу (кроме **Отжим/Слив**).
  3. Нажмите (**Старт/Дозагрузка**). Примерно через 40 секунд прервите выполнение программы.
  4. Установите ручку выбора программ на **Выкл.** Выньте вилку из розетки. Промойте сетчатый фильтр:
1. В зависимости от модели:  
Отсоедините шланг от водопроводного крана. Очистите сетчатый фильтр с помощью маленькой щётки.



**И/или** у моделей Standard и Aqua-Secure:

1. отсоедините шланг от задней стенки машины, извлеките фильтр с помощью щипцов и очистите.
2. Подсоедините шланг и проверьте герметичность соединения.

## Что делать, если ...

● Выливается вода.	<ul style="list-style-type: none"> <li>- Правильно закрепите или замените сливной шланг.</li> <li>- Подтяните винтовое соединение шланга для подачи воды.</li> </ul>
● Не поступает вода. Моющее средство не смывается.	<ul style="list-style-type: none"> <li>- Не нажали <b>▶▶▶ (Старт/Дозагрузка)</b>?</li> <li>- Открыт ли водопроводный кран?</li> <li>- Возможно, засорился сетчатый фильтр? Промойте сетчатый фильтр → см. с. 10.</li> <li>- Согнут или пережат шланг для подачи воды?</li> </ul>
● Дверца загрузочного люка не открывается.	<ul style="list-style-type: none"> <li>- Включена функция защиты. Программа прервана? → см. с. 4.</li> <li>- Выбран режим <b>☐</b> (без окончательного отжима)? → см. с. 3,4.</li> <li>- Открыть можно только с помощью аварийной разблокировки? → см. с. 9.</li> </ul>
● Программа не запускается.	<ul style="list-style-type: none"> <li>- Нажали <b>▶▶▶ (Старт/Дозагрузка)</b> или время <b>☹</b> (Отложенного окончания)?</li> <li>- Закрыта ли дверца загрузочного люка?</li> <li>- Активна блокировка для защиты от детей? Для деактивации → см. с. 5.</li> </ul>
● Раствор моющего средства не сливается.	<ul style="list-style-type: none"> <li>- Выбран режим <b>☐</b> (без окончательного отжима)? → см. с. 3,4.</li> <li>- очистите откачивающий насос → см. с. 10.</li> <li>- Прочистите канализационную трубу и/или сливной шланг.</li> </ul>
● В барабане не видно воды.	<ul style="list-style-type: none"> <li>- Это не является неисправностью – Уровень воды ниже, чем можно увидеть.</li> </ul>
● Результат отжима неудовлетворительный. Бельё мокрое или слишком влажное.	<ul style="list-style-type: none"> <li>- Это не является неисправностью – система контроля дисбаланса прервала отжим, неравномерное распределение белья.</li> <li>- Равномерно распределите в барабане мелкое и крупное бельё.</li> <li>- Выбран режим <b>☁</b> (Лёгкое глажение)? → см. с. 5.</li> <li>- Выбрано низкое число оборотов? → см. с. 5.</li> </ul>
● Продолжительность программы изменяется во время цикла стирки.	<ul style="list-style-type: none"> <li>- Все в норме – выполнение программы оптимизируется в ходе соответствующего процесса стирки. Это может привести к изменениям продолжительности программы на дисплее.</li> </ul>
● Многократное начало отжима.	<ul style="list-style-type: none"> <li>- Это не является неисправностью – Система контроля дисбаланса равномерно распределяет бельё.</li> </ul>
● Остаточная вода в ячейке для средств по уходу.	<ul style="list-style-type: none"> <li>- Это не является неисправностью – Эффективность действия средства по уходу не изменяется.</li> <li>- При необходимости очистите вставку → см. с. 9.</li> </ul>
● Неприятный запах в машине.	<ul style="list-style-type: none"> <li>- Запустите программу <b>☁☁ Хлопок 90 °C</b> без белья. Используйте универсальное моющее средство.</li> </ul>
● На дисплее мигает индикация состояния <b>☁</b> . Возможно, пена выступает из люкеты для моющих средств.	<ul style="list-style-type: none"> <li>- Слишком много моющего средства? 1 столовую ложку смягчителя развести в ½ литра воды и залить в отсек <b>II</b> (не рекомендуется для текстильных изделий с пропиткой и с пухом!).</li> <li>- Во время следующей стирки используйте меньше моющего средства.</li> </ul>
● Сильные шумы, вибрация и перемещение машины при отжиме.	<ul style="list-style-type: none"> <li>- Опоры стиральной машины зафиксированы? Зафиксируйте опоры машины → см. инструкцию по установке.</li> <li>- Удалены транспортировочные фиксаторы? Удалите транспортировочные фиксаторы → см. инструкцию по установке.</li> </ul>
● Шумы при отжиме и сливе воды.	<ul style="list-style-type: none"> <li>- Прочистить сливной насос → см. с. 10</li> </ul>
● Дисплей/индикаторы не функционируют во время работы.	<ul style="list-style-type: none"> <li>- Сбой в подаче электропитания?</li> <li>- Сработал предохранитель? Включите/замените предохранитель.</li> <li>- В случае повторного возникновения неисправности вызовите специалиста Сервисной службы.</li> </ul>
● Программа выполняется дольше, чем обычно.	<ul style="list-style-type: none"> <li>- Это не является неисправностью – многократно распределяя белье внутри барабана, система контроля компенсирует дисбаланс.</li> <li>- Это не является неисправностью - Активна система контроля качества пены - включается дополнительный цикл олюскания.</li> </ul>
● Остатки моющего средства на белье.	<ul style="list-style-type: none"> <li>- Некоторые моющие средства, не содержащие фосфатов, выделяют нерастворимый в воде осадок.</li> <li>- Выберите режим <b>☁ Полоскание</b> или после стирки вычистите бельё щёткой.</li> </ul>

Если вы не можете самостоятельно устранить неисправность (выключив и еще раз включив машину), или если машина требует ремонта:

- Установите ручку выбора программ на **Выкл.** и выньте вилку из розетки.
- Закройте водопроводный кран и вызовите специалиста сервисной службы → см. инстр. по установке.



Стиральная машина

ru Инструкция по эксплуатации