

Указания по технике безопасности

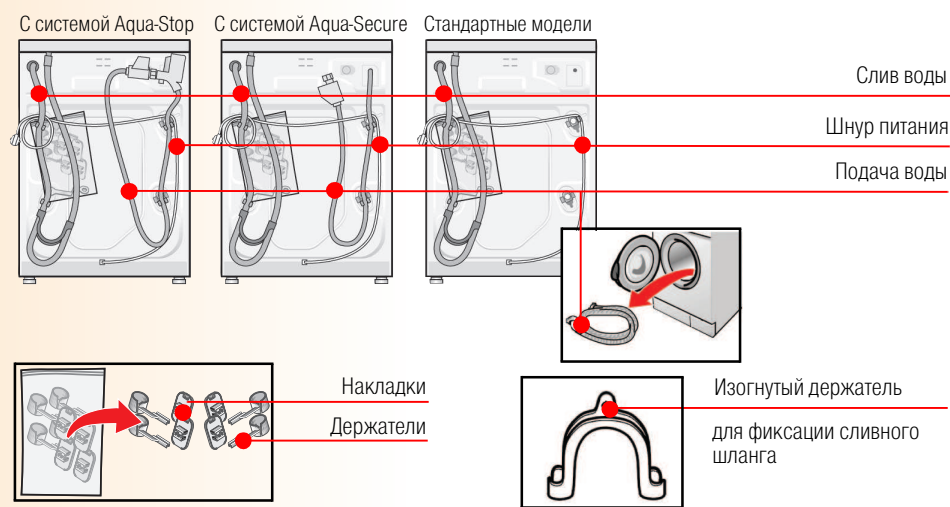
- Стиральная машина очень тяжелая, будьте внимательны при попытке поднять её.
- Внимание: замерзшие шланги могут порваться/лопнуть. Не устанавливайте стиральную машину на улице или в помещении, температура воздуха, в котором может быть отрицательной.
- Это может нанести вред машине. Не поднимайте стиральную машину за выступающие части (например за дверцу наружного люка).
- Помимо инструкций, приведенных здесь, необходимо соблюдать правила, установленные жилищно-коммунальными службами.
- При возникновении затруднений при подключении машины вызовите специалиста.
- Прокладывайте кабели и шланги таким образом, чтобы не спотыкаться о них.

Экологичная утилизация

- Утилизируйте упаковочный материал, не нанося вред окружающей среде.
- Данный прибор сертифицирован в соответствии с Директивой ЕС 2002/96/ЕЕС по утилизации электрического и электронного оборудования (WEEE). Директива определяет правила возврата и утилизации старой бытовой техники, действующие на территории Евросоюза.

Объём поставки в зависимости от модели

Наличие влаги в барабане машины объясняется испытаниями перед выпуском с завода.



В зависимости от способа установки

- для подключения к сифону также может потребоваться хомут для шланга диаметром 24-40 мм (можно приобрести в специализированном магазине) → см. с. 4

Подключение воды

Необходимые инструменты

- Уровень для выравнивания стиральной машины.

Место установки

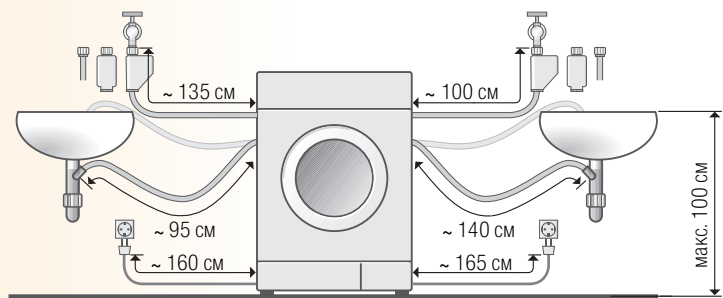
- Устойчивость стиральной машины очень важна для предотвращения передвижения машины в результате вибрации.
- Площадка для установки должна быть твердой и ровной.
- Пол с мягким покрытием или из мягкого материала не подходит для установки.

При установке прибора на деревянные балочные перекрытия

- По возможности установите стиральную машину в углу.
- На полу закрепите шурупами подложку из влагостойкой фанеры (мин. 30 мм толщиной).
- **Важно** защитить ножки стиральной машины с помощью фиксирующих пластин*.
- * № для заказа WMZ 2200, WX 9756

Длины шлангов и проводов в зависимости от модели

Подсоединение с левой стороны или Подсоединение с правой стороны



Примечание: при использовании держателей шлангов длину шлангов можно уменьшить.
У торгового представителя или в службе поддержки клиентов можно приобрести:
– удлинительный шланг Aqua-Stop**, прим. 2,50 м
– длинный подающий шланг для стандартной модели прим. 2,20 м
** № для заказа WMZ 2380, WZ 10130

Встраиваемые/полновстраиваемые приборы

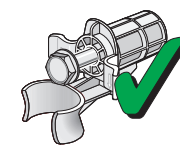
Установите прибор на место встройки до подключения к водопроводу.

Установка между другими кухонными приборами (встраиваемой или полновстраиваемой машины)

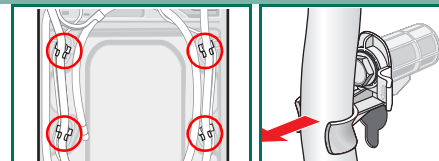
- Ширина ниши для встраивания 60 см.
- Встраивайте стиральную машину только под сплошную столешницу, надежно прикрепленную к расположенной рядом мебели.

Удаление транспортировочных фиксаторов

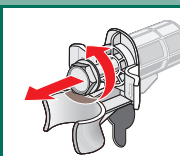
- Перед первым включением прибора снимите и удалите все 4 транспортировочных фиксатора.
- При последующей транспортировке прибора всегда снова устанавливайте транспортировочные фиксаторы, чтобы защитить прибор от повреждения → см. с. 6.
- Сохраните винты и втулки.



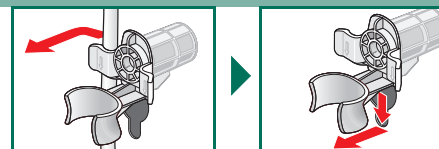
1. Выньте шланг (в зависимости от модели) из держателей шлангов и изогнутого держателя. Удалите изогнутый держатель.



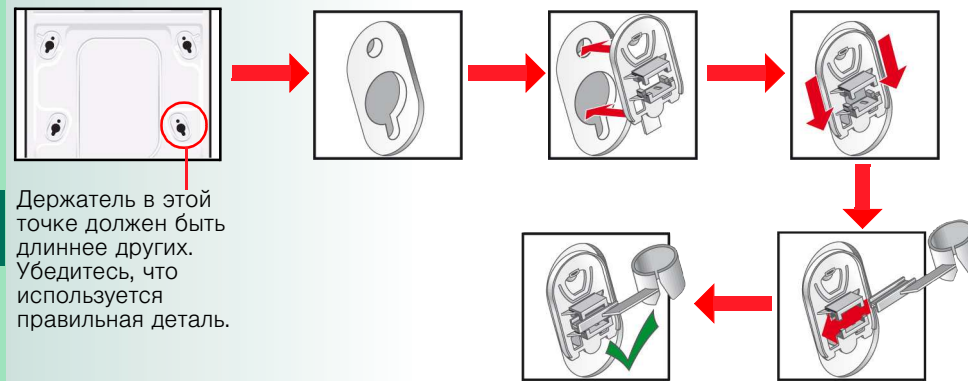
2. Демонтируйте и удалите все 4 транспортировочных фиксатора.



3. Извлеките шнур питания из держателей. Удалите втулки.



4. Вставьте наклейки и зафиксируйте их. Вставьте держатели шлангов.



Держатель в этой точке должен быть длиннее других. Убедитесь, что используется правильная деталь.

5. Зафиксируйте шланги в держателях.

Подключение воды

в зависимости от модели

- Опасность поражения электрическим током! Не погружайте защитное устройство Aqua-Stop в воду (в это устройство встроены электрический вентиль).
- Для предотвращения протечки или повреждения оборудования строго следуйте инструкциям, приведенным в настоящей главе.
- **Внимание:** подключайте стиральную машину только к сети холодного водоснабжения. Не подключайте к крану смесителя или водонагревателя без давления.
- Не используйте бывший в употреблении впускной шланг. Используйте впускной шланг только из комплекта поставки или приобретенный у авторизованного поставщика.
- При возникновении затруднений при подключении машины вызовите специалиста.

Подача воды

Шланг для подачи воды:

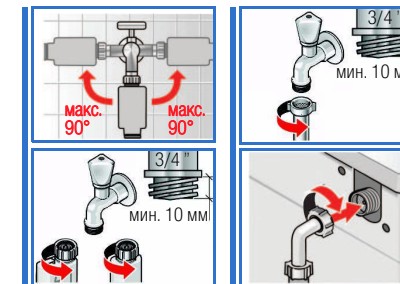
- **Внимание:** шланг запрещено перегибать, пережимать, надрезать или вносить какие-либо изменения в его конструкцию (в противном случае нельзя гарантировать прочность).

Оптимальное давление воды в водопроводе: 100-1000 кПа (1-10 бар)

- При открывании крана подача воды должна осуществляться со скоростью не менее 8 л/мин.
- Если давление воды в водопроводе выше, установите редукционный клапан.

Модели с системой Aqua-Stop и Aqua-Secure стандартные

1. Подсоедините шланг подачи воды к крану. Пластиковые резьбовые фитинги затягивайте только вручную.
2. Осторожно откройте кран и проверьте места соединений на отсутствие протечек. **Внимание:** резьбовые соединения находятся под действием давления системы водоснабжения.



Слив воды

Сливной шланг:

Внимание: шланг запрещено перегибать и натягивать.

Макс. разность высот от уровня установки до уровня выпуска: 0-100 см

Слив в раковину/ванну:

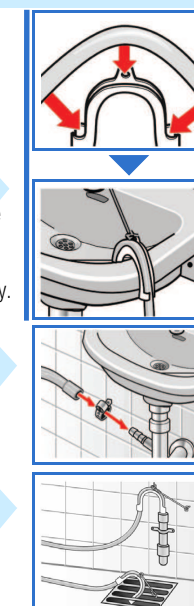
Внимание: не допускайте выскальзывание сливного шланга из раковины. **Внимание:** сливное отверстие раковины не должно быть заткнуто пробкой. При работе насоса во время слива воды из стиральной машины убедитесь, что вода сливается достаточно быстро. Не погружайте конец сливного шланга в откачанную воду. Таким образом вы предотвратите возможное засасывание воды обратно в стиральную машину.

Слив в сифон:

Внимание: закрепите место соединения с помощью хомута диаметром 24-40 мм (продается в специализированном магазине).

Слив в пластиковую трубу через резиновый шланг:

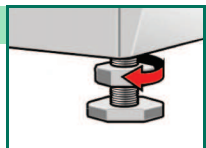
Внимание: не допускайте выскальзывание сливного шланга из раковины.



Выравнивание

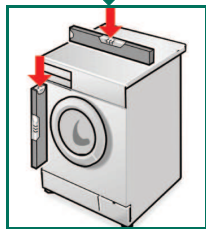
 Высокий уровень шума, сильная вибрация и передвижение в результате вибрации могут быть вызваны неправильным выравниванием.

Выравнивание стиральной машины с помощью уровня.

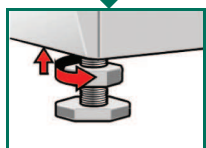


1. С помощью гаечного ключа ослабьте контргайки в направлении по часовой стрелке.

2. Выровняйте прибор, отрегулировав высоту ножек прибора. Все четыре ножки прибора должны прочно стоять на полу. Стиральная машина не должна шататься или покачиваться. Проверьте выравнивание стиральной машины с помощью уровня. При необходимости скорректируйте.



3. Затяните контргайки таким образом, чтобы они плотно прилегали к корпусу машины. Удерживайте ножку на месте и убедитесь, что регулировка не нарушилась. Контргайки всех четырёх опор должны быть туго затянуты!



Подключение к электросети

● Подключайте стиральную машину к сети переменного тока только через правильно установленную розетку с заземлением.

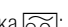
● Напряжение сети должно соответствовать техническим характеристикам стиральной машины → см. с. 6 «Технические характеристики».

● Информацию о потребляемой мощности и данные о необходимых предохранителях → см. с. 6 «Технические характеристики».

● Проверьте, чтобы:
– сетевой штепсель и розетка были совместимы,
– кабель имел достаточное сечение,
– система заземления была установлена правильно.

● Поврежденный сетевой шнур должен заменять только специалист-электрик. Замену сетевого шнура можно заказать в службе поддержки клиентов.

● Не пользуйтесь тройниками и удлинителями.

● Если используется автомат защитного отключения тока утечки, убедитесь, что на нём есть маркировка : Только защитные автоматы с такой маркировкой гарантируют совместимость с действующими в настоящее время правилами.

● Сетевой штепсель:
– не втыкайте и не вынимайте штепсель влажными руками;
– не вынимайте штепсель из розетки за сетевой шнур;
– никогда не вынимайте штепсель из розетки во время работы прибора.

Производитель (см. инструкцию по эксплуатации)

0810/9000 441671

5

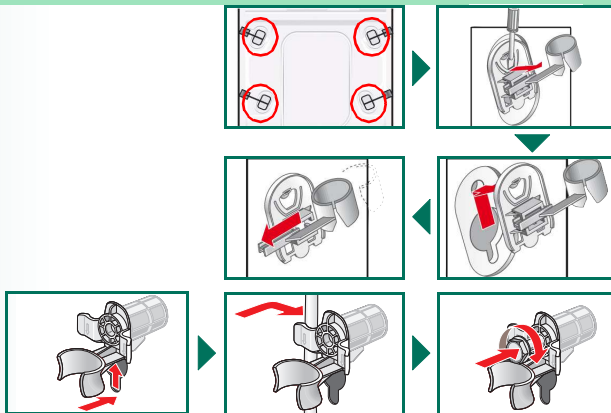
Транспортировка, напр. при переезде

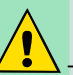
1. Перед транспортировкой стиральной машины:


1. Закройте водопроводный кран.
2. Сбросьте давление воды в подводящем шланге. → см. инструкцию по эксплуатации, с. 11, «Фильтр в подводе воды».
3. Слейте остаток моющего средства, → см. инструкцию по эксплуатации, с. 11, «Откачивающий насос».
4. Отключите стиральную машину от электросети.
5. Отсоедините шланги.

2. Установка транспортировочных фиксаторов:

1. Снимите наклейки.
2. Установите все 4 втулки. Уложите шнур питания в держатели. Вставьте винты и затяните.



 После транспортировки **необходимо удалить все** транспортировочные фиксаторы. → см. с. 3.

 Чтобы избежать перерасхода моющего средства при следующей стирке: залейте 1 литр воды в ячейку II и запустите программу «Слив» или «Отжим».

Технические характеристики

- **Размеры (ширина x глубина x высота)** 60 x 44 x 84,2 см
- **Масса** 64,5 кг
- **Электропитание** Номинальное напряжение 220-240 В, 50 Гц
Номинальный ток 10 А
Номинальная мощность 2300 Вт
- **Давление воды** 100-1000 кПа (1-10 бар)
- **Тестовые программы** В соответствии действующим в настоящее время Европейским Стандартом 60456

6

Гарантия на систему Aqua-Stop только для устройств с системой Aqua-Stop

В дополнение к претензиям по гарантии на продавца согласно договору купли-продажи и в дополнение к нашей гарантии на прибор мы несем ответственность за повреждения при следующих условиях:

1. Если протечка вызвана неисправностью системы Aqua-Stop, мы компенсируем затраты при протечке для частных лиц.
2. Действие гарантии распространяется на весь срок службы прибора.
3. Претензии по гарантии принимаются только в том случае, если прибор и система Aqua-Stop установлены правильно и подключены согласно нашим инструкциям; это также распространяется на правильность подсоединения удлинителя Aqua-Stop (оригинальная принадлежность). Наша гарантия не распространяется на подключение к поврежденным линиям или трубопроводам подачи до точки подключения системы Aqua-Stop к крану.
4. Приборы с системой Aqua-Stop можно оставлять без присмотра во время работы, и нет необходимости закрывать кран после использования прибора. Кран необходимо закрывать только в случае длительного отсутствия, напр. во время отпуска на несколько недель.



Содержание

■ Указания по технике безопасности	1
■ Экологичная утилизация	1
■ Объём поставки	1
■ Место установки	2
■ Длины шлангов и проводов	2
■ Встраиваемые/полновстраиваемые приборы	2
■ Удаление транспортировочных фиксаторов	3
■ Подключение воды	4
■ Выравнивание	5
■ Подключение к электросети	5
■ Транспортировка, напр. при переезде	6
■ Технические характеристики	6
■ Гарантия на систему Aqua-Stop	7



Ввод стиральной машины в эксплуатацию выполняйте только после прочтения данной инструкции! Следуйте инструкции по эксплуатации. Сохраните всю документацию для последующего использования или для следующего владельца.

7

! Указания по технике безопасности

- Стиральная машина очень тяжелая, будьте внимательны при попытке поднять её.
- Внимание: замерзшие шланги могут порваться/лопнуть. Не устанавливайте стиральную машину на улице или в помещении, температура воздуха, в котором может быть отрицательной.
- Это может нанести вред машине. Не поднимайте стиральную машину за выступающие части (например за дверцу заручочного люка).
- Помимо инструкций, приведенных здесь, необходимо соблюдать правила, установленные жилищно-коммунальными лужбами.
- При возникновении затруднений при подключении машины вызовите специалиста.
- Прокладывайте кабели и шланги таким образом, чтобы не спотыкаться о них.

Экологичная утилизация

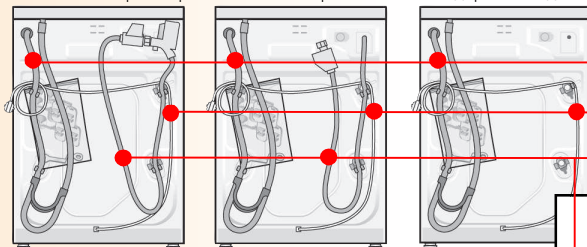


- Утилизируйте упаковочный материал, не нанося вред окружающей среде.
- Данный прибор сертифицирован в соответствии с Директивой ЕС 2002/96/ЕЕС по утилизации электрического и электронного оборудования (WEEE). Директива определяет правила возврата и утилизации старой бытовой техники, действующие на территории Евросоюза.

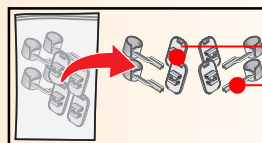
Объём поставки в зависимости от модели

Наличие влаги в барабане машины объясняется испытаниями перед выпуском с завода.

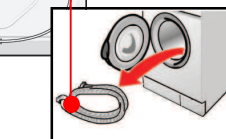
С системой Aqua-Stop С системой Aqua-Secure Стандартные модели



Слив воды
Шнур питания
Подача воды



Накладки
Держатели



Изогнутый держатель для фиксации сливного шланга

В зависимости от способа установки

- для подключения к сифону также может потребоваться хомут для шланга диаметром 24-40 мм (можно приобрести в специализированном магазине) → см. с. 4

Подключение воды

Необходимые инструменты

- Уровень для выравнивания стиральной машины.

Место установки



- Устойчивость стиральной машины очень важна для предотвращения передвижения машины в результате вибрации.
- Площадка для установки должна быть твердой и ровной.
- Пол с мягким покрытием или из мягкого материала не подходит для установки.



При установке прибора на деревянные балочные перекрытия

- По возможности установите стиральную машину в углу.
 - На полу закрепите шурупами подложку из влагостойкой фанеры (мин. 30 мм толщиной).
 - **Важно** защитить ножки стиральной машины с помощью фиксирующих пластин*.
- * № для заказа WMZ 2200, WX 9756

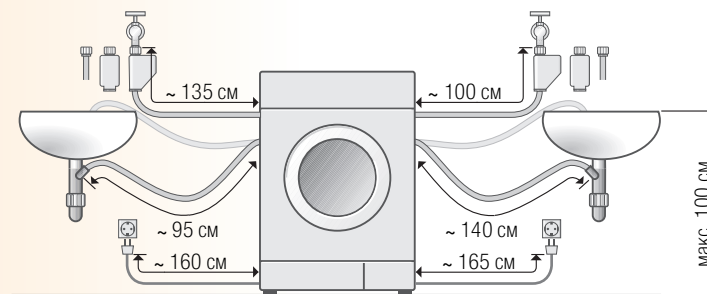
Длины шлангов и проводов в зависимости от модели



Подсоединение с левой стороны

или

Подсоединение с правой стороны



Примечание: при использовании держателей шлангов длину шлангов можно уменьшить.

У торгового представителя или в службе поддержки клиентов можно приобрести:

- удлинительный шланг Aqua-Stop**, прим. 2,50 м
- длинный подающий шланг для стандартной модели прим. 2,20 м

** № для заказа WMZ 2380, WZ 10130

Встраиваемые/полновстраиваемые приборы



Установите прибор на место встройки до подключения к водопроводу.



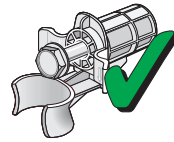
Установка между другими кухонными приборами (встраиваемой или полновстраиваемой машины)

- Ширина ниши для встраивания 60 см.
- Встраивайте стиральную машину только под сплошную столешницу, надежно прикрепленную к расположенной рядом мебели.

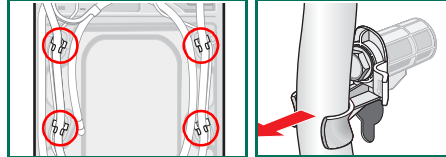
Удаление транспортировочных фиксаторов



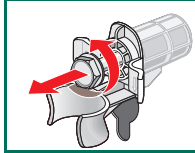
- Перед первым включением прибора снимите и удалите все 4 транспортировочных фиксатора.
- При последующей транспортировке прибора всегда снова устанавливайте транспортировочные фиксаторы, чтобы защитить прибор от повреждения → см. с. 6.
- Сохраните винты и втулки.



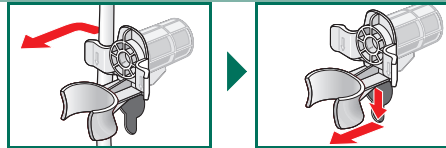
1. Выньте шланг (в зависимости от модели) из держателей шлангов и изогнутого держателя. Удалите изогнутый держатель.



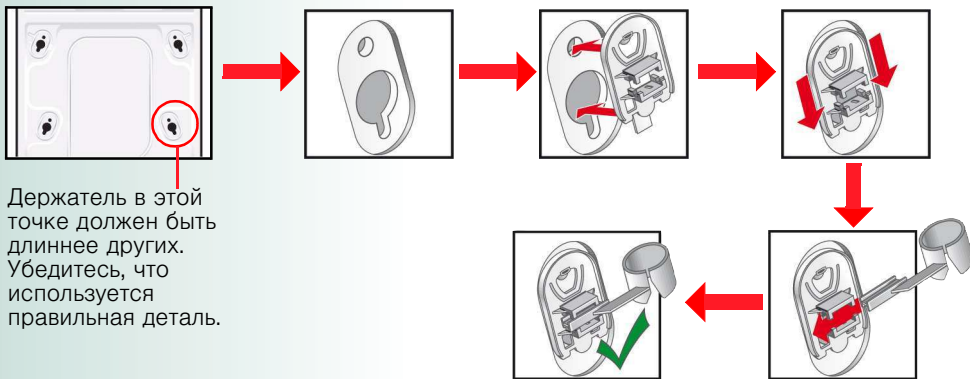
2. Демонтируйте и удалите все 4 транспортировочных фиксатора.



3. Извлеките шнур питания из держателей. Удалите втулки.



4. Вставьте наклейки и зафиксируйте их. Вставьте держатели шлангов.



Держатель в этой точке должен быть длиннее других. Убедитесь, что используется правильная деталь.

5. Зафиксируйте шланги в держателях.

Подключение воды

в зависимости от модели



- Опасность поражения электрическим током! Не погружайте защитное устройство Aqua-Stop в воду (в это устройство встроены электрический вентиль).
- Для предотвращения протечки или повреждения оборудования строго следуйте инструкциям, приведенным в настоящей главе.
- **Внимание:** подключайте стиральную машину только к сети холодного водоснабжения. Не подключайте к крану смесителя или водонагревателя без давления.
- Не используйте бывший в употреблении впускной шланг. Используйте впускной шланг только из комплекта поставки или приобретенный у авторизованного поставщика.
- При возникновении затруднений при подключении машины вызовите специалиста.



Подача воды

Шланг для подачи воды:

- **Внимание:** шланг запрещено перегибать, пережимать, надрезать или вносить какие-либо изменения в его конструкцию (в противном случае нельзя гарантировать прочность).

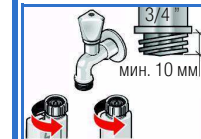
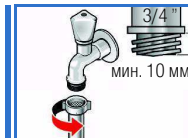
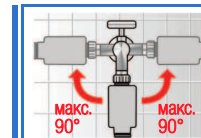
Оптимальное давление воды в водопроводе: 100-1000 кПа (1-10 бар)

- При открывании крана подача воды должна осуществляться со скоростью не менее 8 л/мин.
- Если давление воды в водопроводе выше, установите редукционный клапан.

Модели с системой Aqua-Stop и Aqua-Secure стандартные

1. Подсоедините шланг подачи воды к крану. Пластиковые резьбовые фитинги затягивайте только вручную.
2. Осторожно откройте кран и проверьте места соединений на отсутствие протечек.

Внимание: резьбовые соединения находятся под действием давления системы водоснабжения.



Слив воды

Сливной шланг:

Внимание: шланг запрещено перегибать и натягивать.

Макс. разность высот от уровня установки до уровня выпуска: 0-100 см

Слив в раковину/ванну:

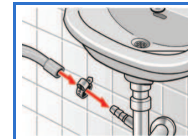
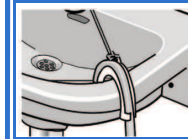
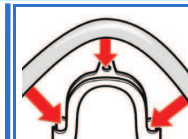
Внимание: не допускайте выскользывания сливного шланга из раковины. **Внимание:** сливное отверстие раковины не должно быть заткнуто пробкой. При работе насоса во время слива воды из стиральной машины убедитесь, что вода сливается достаточно быстро. Не погружайте конец сливного шланга в откачанную воду. Таким образом вы предотвратите возможное засасывание воды обратно в стиральную машину.

Слив в сифон:


Внимание: закрепите место соединения с помощью хомута диаметром 24-40 мм (продается в специализированном магазине).

Слив в пластиковую трубу через резиновый шланг:

Внимание: не допускайте выскользывания сливного шланга из раковины.

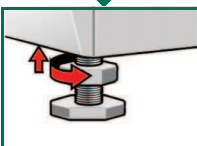
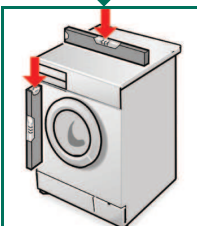
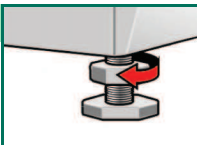


Выравнивание


 Высокий уровень шума, сильная вибрация и передвижение в результате вибрации могут быть вызваны неправильным выравниванием.

Выравнивание стиральной машины с помощью уровня.

1. С помощью гаечного ключа ослабьте контргайки в направлении по часовой стрелке.
2. Выровняйте прибор, отрегулировав высоту ножек прибора. Все четыре ножки прибора должны прочно стоять на полу. Стиральная машина не должна шататься или покачиваться. Проверьте выравнивание стиральной машины с помощью уровня. При необходимости скорректируйте.
3. Затяните контргайки таким образом, чтобы они плотно прилегали к корпусу машины. Удерживайте ножку на месте и убедитесь, что регулировка не нарушилась. Контргайки всех четырёх опор должны быть туго затянуты!



Подключение к электросети

- Подключайте стиральную машину к сети переменного тока только через правильно установленную розетку с заземлением.
- Напряжение сети должно соответствовать техническим характеристикам стиральной машины → см. с. 6 «Технические характеристики».
- Информацию о потребляемой мощности и данные о необходимых предохранителях → см. с. 6 «Технические характеристики».
- Проверьте, чтобы:
 - сетевой штепсель и розетка были совместимы,
 - кабель имел достаточное сечение,
 - система заземления была установлена правильно.
- Поврежденный сетевой шнур должен заменять только специалист-электрик. Замену сетевого шнура можно заказать в службе поддержки клиентов.
- Не пользуйтесь тройниками и удлинителями.
- Если используется автомат защитного отключения тока утечки, убедитесь, что на нём есть маркировка : Только защитные автоматы с такой маркировкой гарантируют совместимость с действующими в настоящее время правилами.
- Сетевой штепсель:
 - не втыкайте и не вынимайте штепсель влажными руками;
 - не вынимайте штепсель из розетки за сетевой шнур;
 - никогда не вынимайте штепсель из розетки во время работы прибора.

Производитель (см. инструкцию по эксплуатации)

0810 / 9000 441671

5

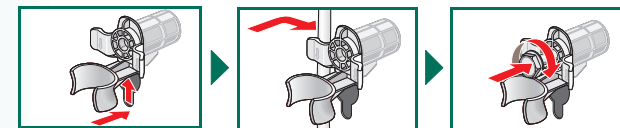
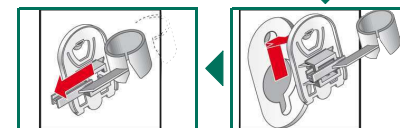
Транспортировка, напр. при переезде


1. Перед транспортировкой стиральной машины:


1. Закройте водопроводный кран.
2. Сбросьте давление воды в подводящем шланге.
→ см. инструкцию по эксплуатации, с. 11, «Фильтр в подводе воды».
3. Слейте остаток моющего средства,
→ см. инструкцию по эксплуатации, с. 11, «Откачивающий насос».
4. Отключите стиральную машину от электросети.
5. Отсоедините шланги.

2. Установка транспортировочных фиксаторов:

1. Снимите наклейки.
2. Установите все 4 втулки. Уложите шнур питания в держатели. Вставьте винты и затяните.



 После транспортировки **необходимо удалить все** транспортировочные фиксаторы.
→ см. с. 3.

 Чтобы избежать перерасхода моющего средства при следующей стирке: залейте 1 литр воды в ячейку II и запустите программу «Слив» или «Отжим».

Технические характеристики

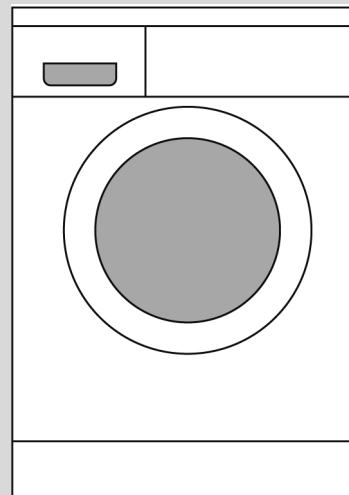
- **Размеры (ширина x глубина x высота)** 60 x 44 x 84,2 см
- **Масса** 64,5 кг
- **Электропитание** Номинальное напряжение 220-240 В, 50 Гц
Номинальный ток 10 А
Номинальная мощность 2300 Вт
- **Давление воды** 100-1000 кПа (1-10 бар)
- **Тестовые программы** В соответствии действующим в настоящее время Европейским Стандартом 60456

6

Гарантия на систему Aqua-Stop только для устройств с системой Aqua-Stop

В дополнение к претензиям по гарантии на продавца согласно договору купли-продажи и в дополнение к нашей гарантии на прибор мы несем ответственность за повреждения при следующих условиях:

1. Если протечка вызвана неисправностью системы Aqua-Stop, мы компенсируем затраты при протечке для частных лиц.
2. Действие гарантии распространяется на весь срок службы прибора.
3. Претензии по гарантии принимаются только в том случае, если прибор и система Aqua-Stop установлены правильно и подключены согласно нашим инструкциям; это также распространяется на правильность подсоединения удлинителя Aqua-Stop (оригинальная принадлежность).
Наша гарантия не распространяется на подключение к поврежденным линиям или трубопроводам подачи до точки подключения системы Aqua-Stop к крану.
4. Приборы с системой Aqua-Stop можно оставлять без присмотра во время работы, и нет необходимости закрывать кран после использования прибора.
Кран необходимо закрывать только в случае длительного отсутствия, напр. во время отпуска на несколько недель.



Стиральная машина ru

Инструкция по установке

Содержание

	С.
■ Указания по технике безопасности	1
■ Экологичная утилизация	1
■ Объем поставки	1
■ Место установки	2
■ Длины шлангов и проводов	2
■ Встраиваемые/полновстраиваемые приборы	2
■ Удаление транспортировочных фиксаторов	3
■ Подключение воды	4
■ Выравнивание	5
■ Подключение к электросети	5
■ Транспортировка, напр. при переезде	6
■ Технические характеристики	6
■ Гарантия на систему Aqua-Stop	7



Ввод стиральной машины в эксплуатацию выполняйте только после прочтения данной инструкции!
Следуйте инструкции по эксплуатации.
Сохраните всю документацию для последующего использования или для следующего владельца.